

Instrukcja obsługi **LDM**

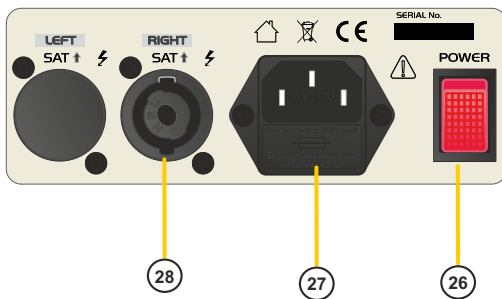
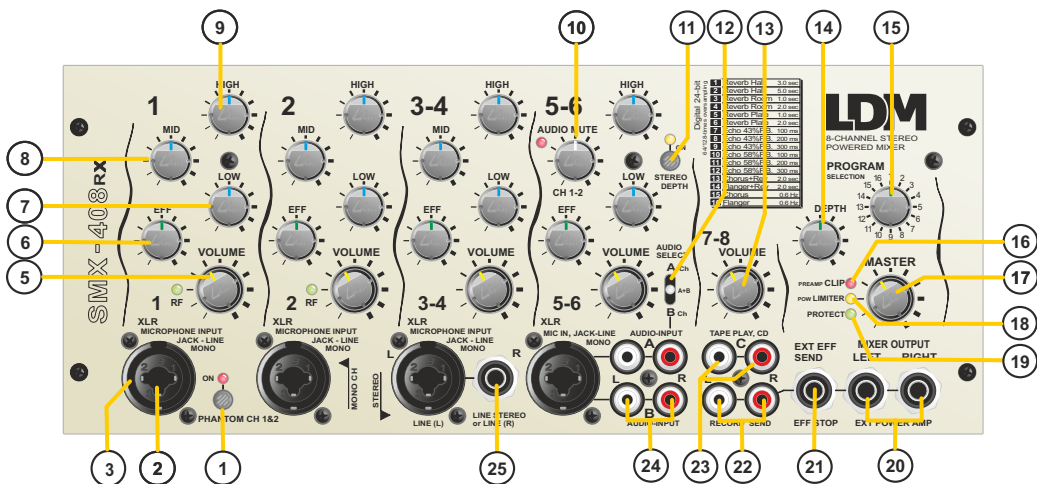
Aktywny zestaw nagłośnieniowy o mocy 2x200 Watt z sześciokanałowym mikserem zaopatrzonym w cyfrowe echo

PYM-512



Spis treści

1. PANEL STERUJĄCY	3
2. PRZEZNACZENIE	4
3. INSTALACJA I PODŁĄCZENIE	4
4. OBSŁUGA	5
5. INFORMACJE DOTYCZĄCE BEZPIECZEŃSTWA	6
6. PRZYKŁAD OKABLOWANIA	6



Panel sterujący

1 PHANTOM - włącznik zasilania mikrofonów pojemnościowych w kanałach 1-2 (XLR);

2 JACK - gniazdo liniowe do podłączenia źródeł mono o poziomie liniowym (instrumenty muzyczne, odtwarzacz CD, itd.);

3 XLR - gniazdo mikrofonowe; Uwaga! Nie podłączać niesymetrycznych mikrofonów do kanału 1 i 2, gdy włączone jest zasilanie phantom, gdyż może to spowodować ich uszkodzenie. Załączenie napięcia phantom będzie sygnalizowane zapaleniem czerwonej diody LED obok przełącznika PHANTOM (1).

5 VOLUME - regulator głośności dla kanałów 1, 2, 3, 4, i 5-6;

6 EFF - regulator efektu dla kanałów 1, 2, 3/4 i 5/6 - ustawianie stopnia, w jakim sygnał z kanałów jest miksowany z sygnałem przetworzonym przez wewnętrzny procesor efektów oraz poziomu sygnału wysyłanego do wyjścia EXT EFF SEND (21);

7 LOW - regulator tonów niskich dla kanałów 1, 2, 3/4 i 5/6;

8 MID - regulator tonów średnich dla kanałów 1, 2 i 3/4;

9 HIGH - regulator tonów wysokich dla kanałów 1, 2, 3/4 i 5/6.

10 AUDIO MUTE - regulator progu, przy którym włącza się automatyczne tłumienie sygnału (np. muzyki) podłączonego do wejścia AUDIO INPUT (24), gdy używany jest mikrofon w kanałach 1, 2 i 3/4. W przypadku gdy, regulator jest ustawiony na zero to tłumienie jest wyłączone.

11 STEREO DEPTH - włącznik efektu poszerzenia bazy stereo sygnałów w kanale 5/6; gdy funkcja ta jest aktywna, to zapalona jest dioda ON obok przycisku (11)

12 AUDIO SELECT - przełącznik wyboru źródła sygnału z wejść (24) - A, B lub A+B;

13 VOLUME - regulator wzmocnienia sygnału kanału stereo 7/8;

14 DEPTH - regulator poziomu (stopnia miksowania) sygnału powracającego z wewnętrznego procesora efektów;

15 Regulator wyboru rodzaju efektu:

- 1 - REVERB HALL - 3.0 sec
- 2 - REVERB HALL - 5.0 sec
- 3 - REVERB ROOM - 1.0 sec
- 4 - REVERB ROOM - 2.0 sec
- 5 - REVERB PLATE - 1.0 sec
- 6 - REVERB PLATE - 2.0 sec
- 7 - ECHO 43% FB - 100 ms
- 8 - ECHO 43% FB - 200 ms
- 9 - ECHO 43% FB - 300 ms
- 10 - ECHO 58% FB - 100 ms

11 - ECHO 58% FB - 200 ms

12 - ECHO 58% FB - 300 ms

13 - CHORUS & REV - 2 sec

14 - FLANGER & REV - 2 sec

15 - CHORUS - 0.6 Hz

16 - FLANGER - 0.6 Hz

16 PREAMP CLIP - wskaźnik przesterowania wzmacniaczy kanałowych - jeżeli się świeci należy zmniejszyć głośność w kanałach;

17 MASTER - regulator głośności dla wyjść głośnikowych (30) i liniowych (20);

18 POW LIMITER - wskaźnik zadziałania układu ograniczającego moc wyjściową wzmacniacza mocy - jeżeli się świeci ciągle należy zmniejszyć głośność MASTER (17) lub w kanałach;

19 PROTECT - dwukolorowa dioda LED wskazująca stan pracy miksera.

20 MIXER OUTPUT - główne wyjścia kanału L i R - mogą służyć do podłączenia dodatkowego wzmacniacza;

21 EXT EFF SEND - gniazdo do podłączenia nożnego wyłącznika efektu lub wyjście sygnału do zewnętrznego procesora efektów;

22 RECORD SEND - wyjście typu chinch do podłączenia urządzenia nagrywającego; poziom wyjściowy jest niezależny od regulatora (17);

23 TAPE PLAY, CD - gniazda CHINCH do odtwarzania muzyki z CD, MD, itp;

24 AUDIO INPUT - wejścia do podłączenia źródeł stereo o poziomie liniowym (instrumenty muzyczne, odtwarzacz CD, itp.).

25 LINE STEREO or LINE (R) - niesymetryczne wejście Jack 6,3 mm do podłączenia źródeł stereo o poziomie liniowym (instrumenty muzyczne, odtwarzacz CD, itp.).

Panel tylny

26 POWER - włącznik sieciowy;

27 Gniazdo sieciowe do podłączenia urządzenia do sieci 230 V~/50 Hz za pomocą dostarczonego kabla sieciowego;

28 RIGHT, - gniazdo do podłączenia zestawu głośnikowego.

Przeznaczenie

PYM-512 powstał na bazie kolumny PYP-312 o mocy 300W RMS i 8-kanalowego stereofonicznego powermiksera SMX-408R. Ilość wejść w mikserze pozwala na podłączenie do niego mikrofonów, instrumentów muzycznych i innych źródeł dźwięku.

Dzięki umieszczeniu miksera na tylnej ściance urządzenia ułatwiona jest jego obsługa, nawet gdy jest ono umieszczone na statywie. Dodatkowy atut to możliwość zasilania mikrofonów pojemnościowych PHANTOM.

Połączenie kolumny, miksera, wzmacniacza oraz procesora efektów w jedną całość zapewnia wygodę użytkowania i uniwersalność zastosowań. Do produkcji kolumn PYM zastosowano najwyższej jakości podzespoły, które decydują o wysokich parametrach technicznych oraz bezawaryjnej pracy.

Opcja podłączenia pasywnego odpowiednika - kolumny PYP-312SL. Całość tworzy profesjonalny zestaw stereofoniczny o mocy 400W RMS.

Instalacja i podłączenie

Podczas instalacji sprzętu należy stosować się do następujących zasad bezpieczeństwa:

1. Przed przystąpieniem do instalacji dokładnie zapoznać się z instrukcją obsługi.
2. Urządzenie nie może być narażone na krople i bryzgi wody.
3. Urządzenie powinno być użytkowane z dala od źródeł ciepła.
4. Do podłączenia urządzenia do sieci używać jedynie kabla sieciowego dostarczonego przez producenta.
5. W sytuacji uszkodzenia urządzenia lub jego awarii oddać urządzenie do wykwalifikowanego serwisu.

Przed podłączeniem urządzenia lub zmianą połączeń należy je uprzednio wyłączyć. Do jednego kanału należy podłączać jednocześnie tylko jedno źródło sygnału.

1. Podłączyć za pomocą przewodu sieciowego urządzenie z siecią energetyczną 230V/50Hz;
2. Włączyć zasilanie włącznikiem POWER (26);
Uwaga! Zgaśnięcie podświetlenia przełącznika informuje o przepaleniu się bezpiecznika.
3. Po załączeniu zasilania mikser zaczyna prawidłowo pracować po upływie ok. 5 sekund;
Uwaga! Urządzenie posiada układ zabezpieczający, który odłącza głośniki w przypadku uszkodzenia lub zwarcia na wyjściu wzmacniacza mocy.

Źródła dźwięku z poziomem liniowym

Urządzenie daje możliwość podłączenia do 4 źródeł mono o poziomie liniowym (gniazda (2)) np.: instrumenty muzyczne, odtwarzacz CD, itp. Do podłączania źródeł stereo służą gniazda (24, 25). Można także wykorzystać wejście TAPE PLAY (23), gdy nie będzie ono używane przez urządzenie nagrywające.

Przełącznik nożny

Do włączania/wyłączania wewnętrznego procesora efektów można wykorzystać przełącznik nożny (podłącza się go do gniazda EXT EFF SEND (21)). Urządzenie nagrywające W celu dokonania nagrania należy podłączyć urządzenie nagrywające do wyjścia RECORD SEND (22). W celu odsłuchania nagrania urządzenie nagrywające podłącza się do gniazda TAPE PLAY (23).

Zewnętrzny procesor efektów

Do podłączenia zewnętrznego urządzenia efektowego wykorzystuje się gniazdo EXT EFF SEND (21).

Urządzenie nagrywające

- 1) W celu dokonania nagrania podłączamy urządzenie nagrywające do wyjścia TAPE REC (22).
- 2) W celu odsłuchania nagrania urządzenie nagrywające podłączamy do gniazda PLAY (23). Podczas odsłuchu nagrywania nie można podłączać żadnych źródeł do gniazd LINE (24).

Wzmacniacz

W przypadku, kiedy wymagany jest dodatkowy wzmacniacz, należy go podłączyć do gniazda MIXER OUTPUT (20). Poziom wyjściowy jest zależny od regulatora MASTER (17).

Zestawy głośnikowe

Zestawy głośnikowe podłącza się do gniazda (28).

Obsługa

1) Przed włączeniem, ustawić regulator MASTER (17) na minimum. W przypadku podstawowej obsługi ustawić regulatory VOLUME (5, 13) oraz EFF (6) minimum. Regulatory LOW (7), MID (8) i HIGH (9), ustawić w pozycji środkowej.

2) W przypadku podłączenia do wejść (3) w kanale 1 lub 2 mikrofonów wymagających zasilania phantom, należy wcisnąć przycisk PHANTOM (1). Uwaga! Zasilanie phantom można stosować tylko do mikrofonów do takiego celu przystosowanych. W innym przypadku może to spowodować uszkodzenie mikrofonu.

3) Włączyć zasilanie urządzenia przełącznikiem POWER (26). Zapali się dwukolorowa dioda PROTECT (19). Po ok. 5 sekundach kolor diody powinien się zmienić z czerwonego na zielony, jeśli to nie nastąpi świadczy to o zwarciu na wyjściu (28) albo o uszkodzeniu miksera.

4) Po zasilaniu włączeniu podłączonych urządzeń poziom głośności zestawów głośnikowych za pomocą regulatora MASTER (17). Wskaźnik POW LIMITER (18) sygnalizuje osiągnięcie maksymalnego poziomu głośności. W przypadku, kiedy świeci się ciągle należy zmniejszyć poziom głośności.

5) Poziom dźwięku dla poszczególnych źródeł ustawić za pomocą regulatora VOLUME (5, 13). Dla kanałów, które nie są wykorzystywane ustawić poziom "0".

6) Barwę dźwięku dobrać za pomocą regulatorów LOW (7), MID (8) oraz HIGH (9).

7) Po zakończeniu pracy, za pomocą regulatora MASTER (17) zmniejszyć głośność do minimum oraz wyłączyć urządzenie za pomocą wyłącznika POWER (26). Należy pamiętać także o wyłączeniu mikrofonu bezprzewodowego.

Układ zabezpieczający

Układ zabezpieczający służy do ochrony wzmacniacza oraz głośników przed uszkodzeniem. O jego zadziałaniu świadczy zapalony czerwony wskaźnik PROTECT (19):

- przez około 5 s po włączeniu urządzenia (układ opóźnionego startu),
- przy przegrzaniu wzmacniacza,
- przy zwarciu na wyjściu głośnikowym (28)

Jeśli wskaźnik PROTECT (19) pali się na czerwono podczas pracy lub jeśli nie zmienia się na kolor zielony po włączeniu zasilania należy wyłączyć urządzenie i usunąć przyczynę

Informacje dotyczące bezpieczeństwa

Uwaga! Urządzenie działa na prąd zmienny 230V~/50Hz. Nie należy samodzielnie przeprowadzać żadnych zmian, ani nie wkładać niczego do otworów wentylacyjnych urządzenia, gdyż może to spowodować porażenie prądem.

Należy przestrzegać następujących zasad:

- 1) Urządzenie jest przeznaczone tylko do użytku wewnątrz pomieszczeń. Chronić przed wodą, wysoką temperaturą (dopuszczalny zakres temperatury to 0-40 °C).
- 2) Na urządzeniu nie stawiać naczyń z płynami.
- 3) Urządzenie jest chłodzone powietrzem. Nie przykrywać wlotów powietrza!
- 4) Nie uruchamiać i natychmiast wyłączyć główną wtyczkę zasilania z prądu, jeśli:
 - a) istnieje widoczne uszkodzenie urządzenia lub kabla zasilającego,
 - b) uszkodzenie mogło powstać na skutek upuszczenia urządzenia lub podobnego wypadku,

c) urządzenie nie działa prawidłowo.

5) Nigdy nie ciągnąć za kabel zasilający podczas odłączania wtyczki z gniazdka,

Do czyszczenia obudowy używać suchej, miękkiej ściereczki. Nie stosować wody ani środków czyszczących. Producent ani dostawca nie ponosi odpowiedzialności za wyniki szkody materialne jeśli urządzenie było używane nie zgodnie z przeznaczeniem, zostało zainstalowane lub obsługiwane nieprawidłowo lub poddawane nieautoryzowanym naprawom.



Jeśli urządzenie nie będzie już nigdy więcej używane, wskazane jest przekazanie go do miejsca utylizacji odpadów, aby zostało zniszczone bez szkody dla środowiska.

INSTRUKCJA BEZPIECZEŃSTWA

W celu zachowania bezpieczeństwa podczas instalacji i użytkowania sprzętu należy stosować się do zasad zawartych w instrukcji bezpieczeństwa.



WARNING:

TO REDUCE THE RISK OF FIRE OR ELECTRIC SHOCK, DO NOT EXPOSE THIS EQUIPMENT TO RAIN OR MOISTURE, DO NOT REMOVE COVER. NO USER SERVICEABLE PARTS INSIDE, REFER SERVICING TO QUALIFIED PERSONNEL.

UWAGA:

W CELU ZREDUKOWANIA RYZYKA PORAŻENIA PRĄDEM LUB POŻARU NIE WYSTAWIAĆ URZĄDZENIA NA DZIAŁANIE DESZCZU I WILGOCI. NIE ZDEJMOWAĆ OBUDOWY. NIE DOTYKAĆ WIDOCZNYCH ELEMENTÓW WEWNĘTRZNYCH URZĄDZENIA. NAPRAWA URZĄDZENIA MOŻE BYĆ DOKONANA JEDYNIEM PRZEZ SERWIS.



WARNING:

TO PREVENT ELECTRIC SHOCK DO NOT OPEN CASE. NO USER SERVICEABLE PARTS INSIDE.

UWAGA:

W CELU ZREDUKOWANIA RYZYKA PORAŻENIA PRĄDEM NIE ZDEJMOWAĆ OBUDOWY. NIE DOTYKAĆ WIDOCZNYCH ELEMENTÓW WEWNĘTRZNYCH URZĄDZENIA.

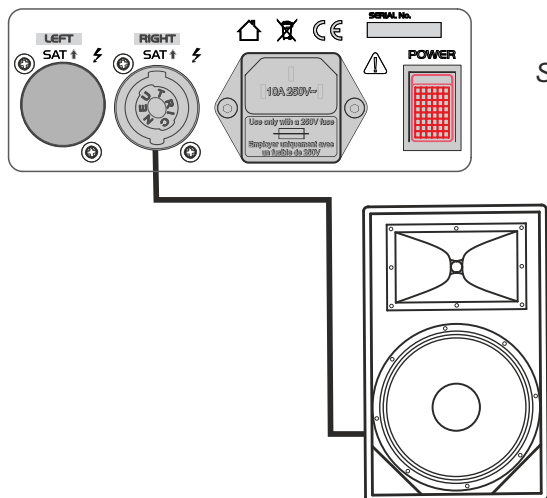
UWAGA:

PRZED ZDJĘCIEM OBUDOWY URZĄDZENIA WYJĄĆ WTYCZKĘ Z SIECI.

UZIEMIENIE

Jeżeli urządzenie wymaga zasilania z sieci to musi zostać podłączone do uziemionego gniazda z wykorzystaniem przewodu dostarczonego przez producenta. Niewłaściwie uziemione podłączenie może być przyczyną porażenia prądem.

Przykład okablowania



Szerokopasmowa kolumna pasywna
min. 200W 4Ω

