

Instrukcja obsługi **LDM**

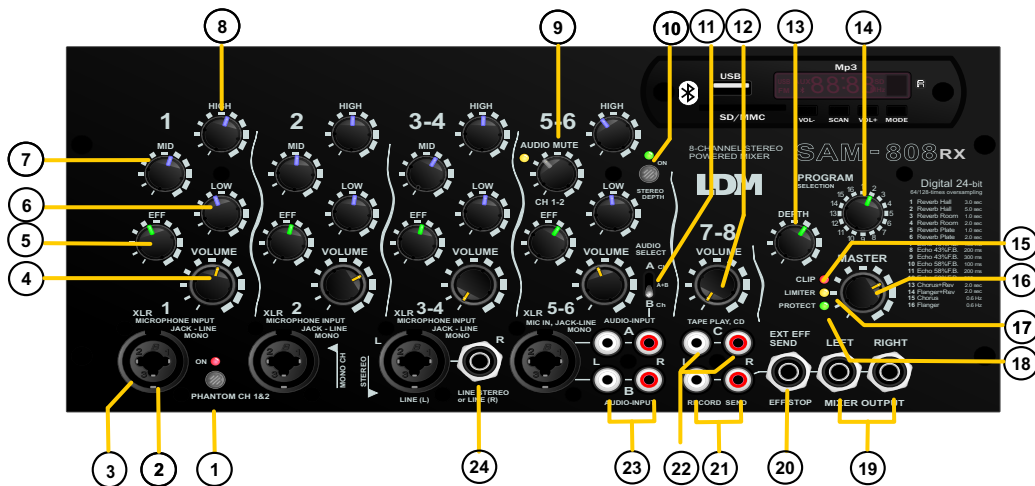
Ośmiokanałowy zestaw nagłośniający 2+1

SAM808



Spis treści

1. OPIS ELEMENTÓW SYSTEMU.....	3
2. PRZEZNACZENIE.....	4
3. INFORMACJE DOTYCZĄCE BEZPIECZEŃSTWA.....	4
4. INSTALACJA I PODŁĄCZENIE URZĄDZENIA.....	5
5. OBSŁUGA URZĄDZENIA.....	6



1. OPIS ELEMENTÓW SYSTEMU

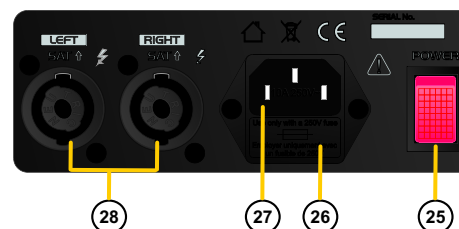
Panel miksera

- 1 PHANTOM** - włącznik zasilania mikrofonów pojemnościowych w kanałach 1-2 (XLR);
- 2 JACK** - gniazdo liniowe do podłączenia źródeł mono o poziomie liniowym (instrumenty muzyczne, odtwarzacz CD, itd.);
- 3 XLR** - gniazdo mikrofonowe;
Uwaga! Nie podłączać niesymetrycznych mikrofonów do kanału 1 i 2, gdy włączone jest zasilanie phantom, gdyż może to spowodować ich uszkodzenie. Załączenie napięcia phantom będzie sygnalizowane zapaleniem czerwonej diody LED obok przełącznika **PHANTOM** (1).
- 4 VOLUME** - regulator głośności dla kanałów 1, 2, 3, 4, i 5-6;
- 5 EFF** - regulator efektu dla kanałów 1, 2, 3/4 i 5/6 - ustawianie stopnia, w jakim sygnał z kanałów jest miksowany z sygnałem przetworzonym przez wewnętrzny procesor efektów oraz poziomu sygnału wysyłanego do wyjścia **EXT EFF SEND** (20);
- 6 LOW** - regulator tonów niskich dla kanałów 1, 2, 3/4 i 5/6;
- 7 MID** - regulator tonów średnich dla kanałów 1, 2 i 3/4;
- 8 HIGH** - regulator tonów wysokich dla kanałów 1, 2, 3/4 i 5/6.
- 9 AUDIO MUTE** - regulator progów, przy którym włącza się automatyczne tłumienie sygnału (np. muzyki) podłączonego do wejścia **AUDIO INPUT** (23), gdy używany jest mikrofon w kanałach 1, 2 i 3/4. W przypadku gdy, regulator jest ustawiony na zero to tłumienie jest wyłączone.

- 10 STEREO DEPTH** - efekt surround; gdy funkcja ta jest aktywna, to zapalona jest dioda ON obok przycisku (10)
- 11 AUDIO SELECT** - przełącznik wyboru źródła sygnału z wejść (23) - A, B lub A+B;
- 12 VOLUME** - regulator wzmacnienia sygnału kanału stereo 7/8;
- 13 DEPTH** - regulator poziomu (stopnia miksowania) sygnału powracającego z wewnętrznego procesora efektów;
- 14** Regulator wyboru rodzaju efektu:
 1 - REVERB HALL - 3.0 sec
 2 - REVERB HALL - 5.0 sec
 3 - REVERB ROOM - 1.0 sec
 4 - REVERB ROOM - 2.0 sec
 5 - REVERB PLATE - 1.0 sec
 6 - REVERB PLATE - 2.0 sec
 7 - ECHO 43% FB - 100 ms
 8 - ECHO 43% FB - 200 ms
 9 - ECHO 43% FB - 300 ms
 10 - ECHO 58% FB - 100 ms
 11 - ECHO 58% FB - 200 ms
 12 - ECHO 58% FB - 300 ms
 13 - CHORUS & REV - 2 sec
 14 - FLANGER & REV - 2 sec
 15 - CHORUS - 0.6 Hz
 16 - FLANGER - 0.6 Hz
- 15 PREAMP CLIP** - wskaźnik przesterowania wzmacniaczy kanałowych - jeżeli się świeci należy zmniejszyć głośność w kanałach;
- 16 MASTER** - regulator głośności systemu i wyjść liniowych (20);
- 17 POW LIMITER** - wskaźnik zadziałania układu ograniczającego moc wyjściową wzmacniacza mocy - jeżeli się świeci ciągle należy zmniejszyć głośność **MASTER** (16) lub w kanałach;
- 18 PROTECT** - dwukolorowa dioda LED wskazująca stan pracy miksera.

- 19 MIXER OUTPUT** - główne wyjścia kanału L i R - mogą służyć do podłączenia dodatkowego wzmacniacza;
- 20 EXT EFF SEND** - gniazdo do podłączenia nożnego wyłącznika efektu lub wyjście sygnału do zewnętrznego procesora efektów;
- 21 RECORD SEND** - wyjście typu chinch do podłączenia urządzenia nagrywającego; poziom wyjściowy jest niezależny od regulatora (16);
- 22 TAPE PLAY, CD** - gniazda CHINCH do odtwarzania muzyki z CD, MD, itp.;
- 23 AUDIO INPUT** - wejścia do podłączenia źródeł stereo o poziomie liniowym (instrumenty muzyczne, odtwarzacz CD, itp.).
- 24 LINE STEREO or LINE (R)** - niesymetryczne wejście Jack 6,3 mm do podłączenia źródeł stereo o poziomie liniowym (instrumenty muzyczne, odtwarzacz CD, itp.).

Panel tylny



- 25 POWER** - włącznik sieciowy;
- 26** Obudowa bezpiecznika. **Uwaga!** W przypadku spalenia bezpiecznika należy zastępować go wyłącznie zamiennikiem o identycznych parametrach.
- 27** Gniazdo sieciowe do podłączenia urządzenia do sieci 230 V~/50 Hz za pomocą dostarczonego kabla sieciowego;
- 28 RIGHT, LEFT** - gniazda do podłączenia zestawów głośnikowych.

2. PRZEZNACZENIE

SAM808 jest połączeniem stereofonicznego zestawu 2+1 i ośmiokanałowego miksera. Zestaw składa się z aktywnego subwoofera (ze zintegrowanym trójdrożnym wzmacniaczem) oraz dwóch kolumn satelitarnych emitujących wysokiej jakości, czytelny dźwięk. Urządzenie można z powodzeniem stosować do nagłaśniania średniej wielkości imprez wew. pomieszczeń oraz niewielkich plenerów.

3. INFORMACJE DOTYCZĄCE BEZPIECZEŃSTWA

Uwaga! Urządzenie działa na prąd zmienny 230V~/50Hz. Nie należy samodzielnie przeprowadzać żadnych zmian, ani nie wkładać niczego do otworów wentylacyjnych urządzenia, gdyż może to spowodować porażenie prądem. **Proszę zawsze przestrzegać następujących zasad:**

- 1) Urządzenie jest przeznaczone tylko do użytku wewnątrz pomieszczeń. Chronić przed wodą, wysoką temperaturą (dopuszczalny zakres temperatury to 0-40 °C).
- 2) Na urządzeniu nie stawiać naczyń z płynami.
- 3) Nie uruchamiać i natychmiast wyłączyć główną wtyczkę zasilania z prądu, jeśli:
 - a) istnieje widoczne uszkodzenie urządzenia lub kabla zasilającego,
 - b) uszkodzenie mogło powstać na skutek upuszczenia urządzenia lub podobnego wypadku,
 - c) urządzenie nie działa prawidłowo.
- 4) Nigdy nie ciągnąć za kabel zasilający podczas odłączania wtyczki z gniazdka, chwytając zawsze za wtyczkę.

- Do czyszczenia obudowy używać suchej, miękkiej ściereczki. Nie stosować wody ani środków czyszczących.
- Producent ani dostawca nie ponosi odpowiedzialności za wyniki szkody materialnej jeśli urządzenie było używane nie zgodnie z przeznaczeniem, zostało zainstalowane lub obsługiwane nieprawidłowo lub poddawane nieautoryzowanym naprawom.



Jeśli urządzenie nie będzie już nigdy więcej używane, wskazane jest przekazanie go do miejsca utylizacji odpadów, aby zostało zniszczone bez szkody dla środowiska.

INSTRUKCJA BEZPIECZEŃSTWA

W celu zachowania bezpieczeństwa podczas instalacji i użytkowania sprzętu należy stosować się do zasad zawartych w instrukcji bezpieczeństwa.



WARNING:

TO REDUCE THE RISK OF FIRE OR ELECTRIC SHOCK, DO NOT EXPOSE THIS EQUIPMENT TO RAIN OR MOISTURE, DO NOT REMOVE COVER. NO USER SERVICEABLE PARTS INSIDE, REFER SERVICING TO QUALIFIED PERSONNEL.

UWAGA:

W CELU ZREDUKOWANIA RYZYKA PORAŻENIA PRĄDEM LUB POŻARU NIE WYSTAWIAĆ URZĄDZENIA NA DZIAŁANIE DESZCZU I WILGOCI. NIE ZDEJMOWAĆ OBUDOWY. NIE DOTYKAĆ WIDOCZNYCH ELEMENTÓW WEWNĘTRZNYCH URZĄDZENIA. NAPRAWA URZĄDZENIA MOŻE BYĆ DOKONANA JEDYNIEM PRZEZ SERWIS.



WARNING:

TO PREVENT ELECTRIC SHOCK DO NOT OPEN CASE. NO USER SERVICEABLE PARTS INSIDE.

UWAGA:

W CELU ZREDUKOWANIA RYZYKA PORAŻENIA PRĄDEM NIE ZDEJMOWAĆ OBUDOWY. NIE DOTYKAĆ WIDOCZNYCH ELEMENTÓW WEWNĘTRZNYCH URZĄDZENIA.

UWAGA:

PRZED ZDJĘCIEM OBUDOWY URZĄDZENIA WYJĄĆ WTYCZKĘ Z SIECI.

UZIEMIENIE

Jeżeli urządzenie wymaga zasilania z sieci to musi zostać podłączone do uziemionego gniazda z wykorzystaniem przewodu dostarczonego przez producenta. Niewłaściwie uziemione podłączenie może być przyczyną porażenia prądem.

4. INSTALACJA I PODŁĄCZENIE URZĄDZENIA

Podczas instalacji sprzętu należy stosować się do następujących zasad bezpieczeństwa:

1. Przed przystąpieniem do instalacji dokładnie zapoznać się z instrukcją obsługi.
2. Urządzenia nie może być narażone na krople i bryzgi wody.
3. Urządzenie powinno być użytkowane z dala od źródeł ciepła.
4. Do podłączenia urządzenia do sieci używać jedynie kabla sieciowego dostarczonego przez producenta.
5. W sytuacji uszkodzenia urządzenia lub jego awarii oddać urządzenie do wykwalifikowanego serwisu.

Przed podłączeniem urządzenia lub zmianą połączeń należy je uprzednio wyłączyć. Do jednego kanału należy podłączyć jednocześnie tylko jedno źródło sygnału.

- Podłączyć za pomocą przewodu sieciowego urządzenie z siecią energetyczną 230V/50Hz;
- Włączyć zasilanie włącznikiem **POWER** (25); **Uwaga!** Zgaśnięcie podświetlenia przełącznika informuje o przepaleniu się bezpiecznika.
- Po załączeniu zasilania urządzenie zaczyna prawidłowo pracować po upływie ok. 5 sekund;

Źródła dźwięku z poziomem liniowym

Urządzenie daje możliwość podłączenia do 4 źródeł mono o poziomie liniowym (gniazda (2)) np.: instrumenty muzyczne, odtwarzacz CD, itp. Do podłączania źródeł stereo służą gniazda (23, 24). Można także wykorzystać wejście **TAPE PLAY** (22), gdy nie będzie ono używane przez urządzenie nagrywające.

Przełącznik nożny

Do włączania/wyłączania wewnętrznego procesora efektów można wykorzystać przełącznik nożny (podłącza się go do gniazda **EXT EFF SEND** (20)).

Mikrofony

Kanały 1 i 2 są zarezerwowane dla mikrofonów bezprzewodowych, co za tym idzie, w przypadku jednoczesnego korzystania z mikrofonów przewodowych na tych kanałach, będą one posiadały wspólną regulację. Mikrofony przewodowe można także podłączyć do gniazda XLR (3) w kanałach 3/4 i 5/6.

Mikrofony wymagające zasilania phantom należy podłączać tylko do wejść (3) w kanałach 1 i 2.

Urządzenie nagrywające

W celu dokonania nagrania należy podłączyć urządzenie nagrywające do wyjścia **RECORD SEND** (21). W celu odsłuchania nagrania urządzenie nagrywające podłącza się do gniazda **TAPE PLAY** (22).

Zewnętrzny procesor efektów

Do podłączenia zewnętrznego urządzenia efektywnego wykorzystuje się gniazdo **EXT EFF SEND** (20).

Wzmacniacz

W przypadku, kiedy wymagany jest dodatkowy wzmacniacz, należy go podłączyć do gniazda **MIXER OUTPUT** (19). Poziom wyjściowy jest zależny od regulatora **MASTER** (16).

5. OBSŁUGA URZĄDZENIA

- 1) Przed włączeniem, ustawić regulator **MASTER** (16) na minimum. W przypadku podstawowej obsługi ustawić regulatory **VOLUME** (4, 12) oraz **EFF** (5) minimum. Regulatory **LOW** (6), **MID** (7) i **HIGH** (8), ustawić w pozycji środkowej.
- 2) W przypadku podłączenia do wejść (3) w kanałach 1 lub 2 mikrofonów wymagających zasilania phantom, należy wcisnąć przycisk **PHANTOM** (1). **Uwaga!** Zasilanie phantom można stosować tylko do mikrofonów do takiego celu przystosowanych. W innym przypadku może to spowodować uszkodzenie mikrofonu.
- 3) Włączyć zasilanie urządzenia przełącznikiem **POWER** (25). Zapali się dwukolorowa dioda **PROTECT** (18). Po ok. 5 sekundach kolor diody powinien się zmienić z czerwonego na zielony, jeśli to nie nastąpi świadczy to o uszkodzeniu urządzenia.
- 4) Po zasilaniu włączeniu podłączonych urządzeń poziom głośności zestawów głośnikowych za pomocą regulatora **MASTER** (16). Wskaźnik **POW LIMITER** (17) sygnalizuje osiągnięcie maksymalnego poziomu głośności. W przypadku, kiedy świeci się ciągle należy zmniejszyć poziom głośności.

- 5) Poziom dźwięku dla poszczególnych źródeł ustawić za pomocą regulatora **VOLUME** (4, 12). Dla kanałów, które nie są wykorzystywane ustawić poziom "0".
- 6) Barwę dźwięku dobrać za pomocą regulatorów **LOW** (6), **MID** (7) oraz **HIGH** (8).
- 7) Po zakończeniu pracy, za pomocą regulatora **MASTER** (16) zmniejszyć głośność do minimum oraz wyłączyć urządzenie za pomocą wyłącznika **POWER** (25). Należy pamiętać także o wyłączeniu mikrofonu bezprzewodowego.