

# Instrukcja obsługi **LDM**

*Dziesięciokanałowy stereofoniczny powermikser  
o mocy 2 x 500 W z wbudowanym procesorem  
efektów oraz modułem odtwarzacza Mp3 z  
odbiornikiem Bluetooth*

## **SMD-810R** **SMD-1010R**



Powered by

**PASCAL**

PRZED PRYZYSTĄPIENIEM DO UŻYTKOWANIA NALEŻY DOKŁADNIE ZAPOZNAĆ SIĘ Z INSTRUKCJĄ OBSŁUGI.

# Spis treści

## 1. OPIS ELEMENTÓW SYSTEMU

2

## 2. INSTALACJA I PODŁĄCZENIE URZĄDZENIA

4

## 3. OBSŁUGA URZĄDZENIA

4

### 3.1 UKŁAD ZABEZPIECZAJĄCY

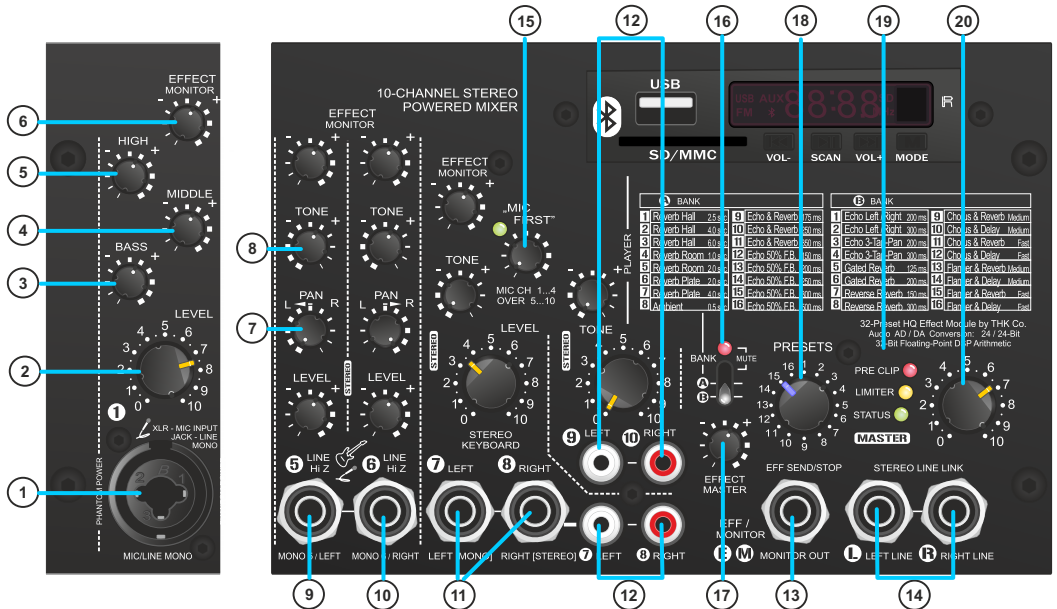
5

### 3.2 PRZYKŁAD OKABLOWANIA

6

## 4. INFORMACJE DOTYCZĄCE BEZPIECZEŃSTWA

6



## 1. OPIS ELEMENTÓW SYSTEMU

Kanały uniwersalne 1-4 monofoniczne

Kanały stereofoniczne 5-6, 7-8, 9-10

### PANEL PRZEDNI

**1. XLR-JACK** Gniazdo mikrofonowe XLR lub liniowe JACK do podłączenia źródeł mono o poziomie liniowym (instrumenty muzyczne, magnetofon, itd.).

**UWAGA.** Źródła mono dla kanału 7-8 podłączać jedynie do gniazda L. Sygnał zostanie rozdzielony na prawy i lewy kanał;

**2. VOLUME** - regulator głośności

dla kanałów 1, 2, 3, 4, 5/6, 7/8, 9/10;

**3. LOW** - regulator tonów niskich

dla kanałów 1, 2, 3, 4;

**4. MID** - regulator tonów średnich dla kanałów 1, 2, 3, 4 ;

**5. HIGH** - regulator tonów wysokich dla kanałów 1, 2, 3, 4;

**6. EFFECT** - regulator poziomu sygnału wysyłanego do wewn. procesora efektów dla kanałów 1, 2, 3, 4, 5/6, 7/8 oraz poziomu sygnału na wyjściu EFFECT SEND (13);

**7. PAN (BAL)** - regulatory panoramy dla kanałów mono lub balansu dla kanałów stereo;

**8. TONE** - Regulacja barwy tonu dla

kanałów 5/6, 7/8, 9/10;

**9. MONO L** - niezależne wejście typu Jack 6,3 mm kanału podłączenia źródeł mono o poziomie liniowym;

**10. MONO R** - niezależne wejście typu Jack 6,3 mm kanału podłączenia źródeł mono o poziomie liniowym;

**11. LEFT MONO, RIGHT STEREO** - wejście typu Jack 6,3 mm (niesymetryczne) do podłączenia źródeł stereo o poziomie liniowym;

**12. AUDIO INPUT** - wejście do podłączenia źródeł stereo o poziomie liniowym (instrumenty muzyczne, magnetofon, odtwarzacz CD, itd.);

**13. EFFECT SEND (EFF STOP)** - wyjście sygnału procesora efektów lub gniazdo do podłączenia nożnego wyłącznika efektu;

**14. STEREO LINE LINK** - główne wyjścia kanału L i R, mogą służyć do podłączenia dodatkowego wzmacniacza;

**15. VOICE OVER MUSIC** - regulator progu natężenia dźwięku, przy którym włącza się automatyczne tłumienie sygnału (np.. muzyki) podłączonego do wejścia AUDIO INPUT (12), gdy używany jest mikrofon w kanałach 1-4. W przypadku gdy, regulator jest ustawiony na zero, to tłumienie jest wyłączone. DEPTH - regulator poziomu sygnału powracającego z wewn. procesora efektów;

**16. BANK** - wybór banku z presetami;

**17. EFFECT DEPTH** - regulator poziomu sygnału powracającego z wewn. procesora efektów;

**18. PRESETS** - regulator wyboru rodzaju efektu wewnętrznego procesora efektów;

**BANK A:**

- 1 - REVERB HALL - 2.5 sec
- 2 - REVERB HALL - 4.0 sec
- 3 - REVERB HALL - 6.0 sec
- 4 - REVERB ROOM - 1.0 sec
- 5 - REVERB ROOM - 2.0 sec
- 6 - REVERB PLATE - 2.0 sec

7 - REVERB PLATE - 4.0 sec

8 - AMBIENT - 0.5 sec

9 - ECHO & REVERB - 175 ms

10 - ECHO & REVERB - 250 ms

11 - ECHO & REVERB - 350 ms

12 - ECHO 50% F.B. - 150 ms

13 - ECHO 50% F.B. - 200 ms

14 - ECHO 50% F.B. - 250 ms

15 - ECHO 50% F.B. - 300 ms

16 - ECHO 50% F.B. - 500 ms

**BANK B:**

1 - ECHO LEFT/RIGHT - 200ms

2 - ECHO LEFT/RIGHT - 300ms

3 - ECHO 3-TAP-PAN - 200ms

4 - ECHO 3-TAP-PAN - 300ms

5 - GATED REVERB - 125ms

6 - GATED REVERB - 200ms

7 - REVERSE REVERB - 150ms

8 - REVERSE REVERB - 300ms

9 - CHORUS & REVERB - Medium

10 - CHORUS & DELAY - Medium

11 - CHORUS & REVERB - Fast

12 - CHORUS & DELAY - Fast

13 - FLANGER & REVERB - Medium

14 - FLANGER & DELAY - Medium

15 - FLANGER & REVERB - Fast

16 - FLANGER & DELAY - Fast

**19. DIODY SYGNALIZACYJNE**

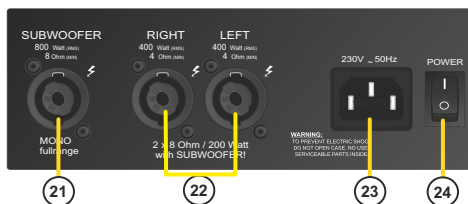
PreampCLIP - wskaźnik przesterowania wzmacniaczy kanałowych - jeżeli się świeci należy zmniejszyć głośność w kanałach, LIMITER - wskaźnik

przesterowania wzmacniacza mocy - jeżeli się świeci należy zmniejszyć głośność w kanałach lub VOLUME (18),

PROTECT - dwukolorowa dioda LED wskazująca prawidłową pracę miksera;

**20. VOLUME** - regulator głośności dla wyjść głośnikowych (21, 22) i liniowych (14).

**PANEL TYLNY**



**21. SUBWOOFER** - gniazdo SPEAKON do podłączenia subwoofera pasywnego 8Ω, min. 800W<sub>RMS</sub> (SMD-810R) lub 1000W<sub>RMS</sub> (SMD-1010R);

**22. RIGHT, LEFT** - gniazda SPEAKON do podłączenia zestawów głośnikowych o następujących parametrach technicznych:  
▶ 4Ω, min. 400W<sub>RMS</sub> lub 8Ω, min. 200W<sub>RMS</sub> (SMD-810R)  
▶ 4Ω, min. 500W<sub>RMS</sub> lub 8Ω, min. 250W<sub>RMS</sub> (SMD-1010R)

**UWAGA.** W przypadku zestawu 2+1 (podłączenie 2 kolumn szerokopasmowych i subwoofer-a) impedancja każdego jego elementu powinna wynosić 8Ω, a moc min. 250W<sub>RMS</sub> (200W<sub>RMS</sub> - SMD-810R) i 1000W<sub>RMS</sub> (800W<sub>RMS</sub> - SMD-810R), odpowiednio dla kolumn i subwoofer-a.

**23.** Gniazdo sieciowe do podłączenia urządzenia do sieci 230 V~/50 Hz za pomocą dostarczonego kabla sieciowego;

**24. POWER** - włącznik sieciowy.

## 2. INSTALACJA I PODŁĄCZENIE URZĄDZENIA

**Podczas instalacji sprzętu należy stosować się do następujących zasad bezpieczeństwa:**

1. Urządzenia nie może być narażone na krople i bryzgi wody.
2. Urządzenie powinno być użytkowane z dala od źródeł ciepła.
3. Do podłączenie urządzenia do sieci używać jedynie kabla sieciowego dostarczonego przez producenta.
4. W sytuacji uszkodzenia urządzenia lub jego awarii oddać urządzenie do wykwalifikowanego serwisu.

Podłączyć za pomocą przewodu

sieciowego urządzenie z siecią energetyczną 230V/50Hz.

Włącz zasilanie włącznikiem POWER (24).

### Podłączanie

Uwaga! Przed podłączaniem urządzeń lub zmianą połączeń należy wyłączyć mikser.

### Źródła dźwięku z poziomem liniowym

Do podłączania źródeł stereo służą gniazda (12). Dodatkowe źródło można podłączyć także do wejścia ( 11 );

### Mikrofony

Mikrofony wymagające zasilania phantom można podłączyć tylko do wejść XLR kanałach 1 - 4.

### Urządzenie efektowe

Do podłączenia urządzenia efektowego wykorzystuje się gniazdo EFFECT SEND (13). Sygnał powrotny można podać do gniazda (11).

### Zestawy głośnikowe

Zestawy głośnikowe podłącza się do gniazd (21) i (22). Do miksera można podłączyć dwie kolumny szerokopasmowe oraz subwoofer.

## 3. OBSŁUGA URZĄDZENIA

1. Przed włączeniem miksera ustawić regulatory VOLUME (20), EFFECT (6) na minimum. Regulatory LOW (3), MID (4), HIGH (5) ustawić w pozycji środkowej;
2. Włączyć zasilanie urządzenia przełącznikiem POWER (24). Zaświeci

się dwukolorowa dioda STATUS. Po ok. 5 sekundach kolor diody powinien się zmienić z czerwonego na zielony, jeśli to nie nastąpi świadczy to o uszkodzeniu miksera;

4. Po włączeniu zasilania podłączonych urządzeń płynnie zwiększyć (do odpowiedniej wartości) poziom głośności za pomocą regulatora VOLUME (2). Ustawić poziom głośności zestawów głośnikowych za pomocą regulatora VOLUME (20). Zaświecenie się diody LIMITER sygnalizuje osiągnięcie maksymalnego poziomu głośności;

5. Poziom dźwięku dla poszczególnych źródeł ustawić za pomocą regulatora VOLUME (2). Dla kanałów, które nie są wykorzystywane ustawić poziom "0";

6. Barwę dźwięku ustawić za pomocą regulatorów LOW (3), MID (4) oraz HIGH (5);

7. Potencjometr VOLUME (20) służy do regulacji wzmocnienia wzmacniacza mocy. W warunkach estradowych zaleca się ustawienie tego potencjometru w maksymalne położenie. Pozwoli to w większym stopniu wyeliminować możliwość przesterowania końcówek mocy, co wiąże się z nieczystym brzmieniem zestawu nagłaśniającego. O przesterowaniu dźwięku informują diody CLIP i LIMITER koloru czerwonego. Dopuszczalne jest chwilowe zapalenie się CLIP, lecz nie zaleca się ich ciągłego świecenia.

8. Po zakończeniu pracy, wyłączyć urządzenie za pomocą wyłącznika POWER (24).

### 3.1. Układ zabezpieczający

Układ zabezpieczający służy do ochrony wzmacniacza oraz głośników przed uszkodzeniem.

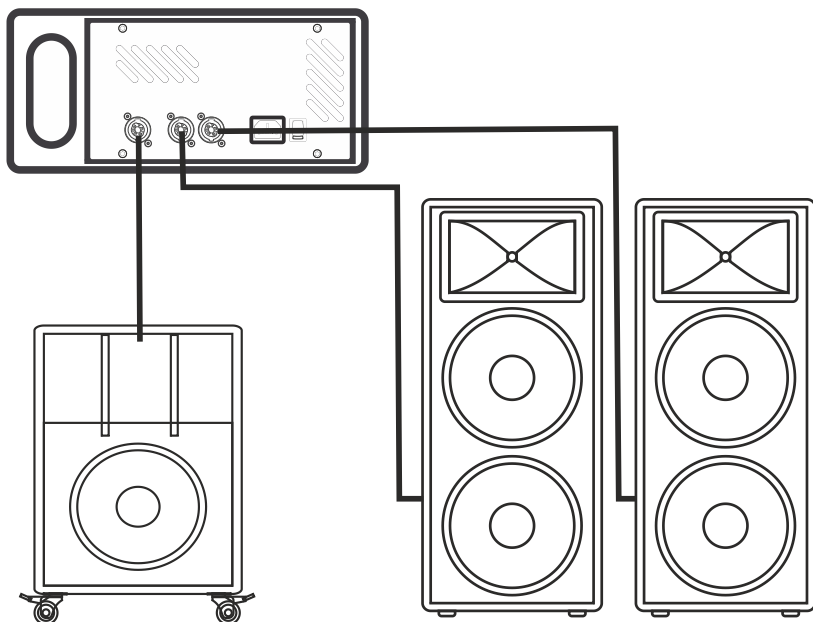
1. Przez około 5 sek. po włączeniu wzmacniacza (układ opóźnionego startu);

2. Przy zwarciu na zaciskach głośnikowych SPEAKERS OUTPUT (20);

3. Przy przegrzaniu się wzmacniacza.

Jeśli wskaźnik PROTECT pali się na czerwono podczas pracy lub jeśli nie zmienia się na zielony po włączeniu urządzenia należy wyłączyć powermikser i skontaktować się z autoryzowanym serwisem firmy LDM celem usunięcia przyczyny usterki.

### 3.2. Przykład okablowania



*Subwoofer pasywny ze zwrotnicą  
częstotliwości min. 1000W, 8Ω*

*Szerokopasmowe kolumny  
pasywne min. 250W, 8Ω*

### 4. INFORMACJE DOTYCZĄCE BEZPIECZEŃSTWA

Uwaga! Urządzenie działa na prąd zmienny 230V~/50Hz. Nie należy samodzielnie przeprowadzać żadnych zmian, ani nie wkładać niczego do otworów wentylacyjnych urządzenia, gdyż może to spowodować porażenie prądem.

#### **Proszę zawsze przestrzegać następujących zasad:**

Urządzenie jest przeznaczone tylko do użytku wewnątrz pomieszczeń. Chronić przed wodą, wysoką temperaturą (dopuszczalny zakres temperatury to 0 - 40 °C).

Na urządzeniu nie stawiać naczyń z płynami.

Urządzenie jest chłodzone powietrzem. Nie przykrywać wlotów powietrza!

Nie uruchamiać i natychmiast odłączyć główną wtyczkę zasilania z prądu jeśli:

- istnieje widoczne uszkodzenie urządzenia lub kabla zasilającego
- uszkodzenie mogło powstać na skutek upuszczenia urządzenia lub podobnego wypadku
- urządzenie nie działa prawidłowo.

Nigdy nie ciągnąć za kabel zasilający podczas odłączania wtyczki z gniazdka - chwytać zawsze za wtyczkę.

Do czyszczenia obudowy używać

suchej, miękkiej ściereczki. Nie stosować wody ani środków czyszczących.

- Producent ani dostawca nie ponosi odpowiedzialności za wynikłe szkody materialne jeśli urządzenie było używane niezgodnie z przeznaczeniem, zostało zainstalowane lub obsługiwane nieprawidłowo lub poddawane nieautoryzowanym naprawom.



Jeśli urządzenie nie będzie już nigdy więcej używane, wskazane jest przekazanie go do miejsca utylizacji odpadów, aby zostało zniszczone bez szkody dla środowiska.

### **INSTRUKCJA BEZPIECZEŃSTWA**

- W celu zachowania bezpieczeństwa podczas instalacji i użytkowania sprzętu należy stosować się do zasad zawartych w instrukcji bezpieczeństwa.

### **UWAGA:**

***W CELU ZREDUKOWANIA RYZYKA PORAŻENIA PRĄDEM LUB POŻARU NIE WYSTAWIAĆ URZĄDZENIA NA DZIAŁANIE DESZCZU I WILGOCI. NIE ZDEJMOWAĆ OBUDOWY. NIE DOTYKAĆ WIDOCZNYCH ELEMENTÓW WEWNĘTRZNYCH URZĄDZENIA. NAPRAWA URZĄDZENIA MOŻE BYĆ DOKONANA JEDYNIEM PRZEZ SERWIS.***

### **UWAGA:**

***W CELU ZREDUKOWANIA RYZYKA PORAŻENIA PRĄDEM NIE ZDEJMOWAĆ OBUDOWY. NIE DOTYKAĆ WIDOCZNYCH ELEMENTÓW WEWNĘTRZNYCH URZĄDZENIA.***

### **UWAGA:**

***PRZED ZDJĘCIEM OBUDOWY URZĄDZENIA WYJĄĆ WTYCZKĘ Z SIECI.***

### **UZIEMIENIE**

Jeżeli urządzenie wymaga zasilania z sieci to musi zostać podłączone do uziemionego gniazda z wykorzystaniem przewodu dostarczonego przez producenta. Niewłaściwie uziemione podłączenie może być przyczyną porażenia prądem.



#### **WARNING:**

***TO REDUCE THE RISK OF FIRE OR ELECTRIC SHOCK, DO NOT EXPOSE THIS EQUIPMENT TO RAIN OR MOISTURE, DO NOT REMOVE COVER. NO USER SERVICEABLE PARTS INSIDE, REFER SERVICING TO QUALIFIED PERSONNEL.***



#### **WARNING:**

***TO PREVENT ELECTRIC SHOCK DO NOT OPEN CASE. NO USER SERVICEABLE PARTS INSIDE.***

