

SPECYFIKACJA

Wejścia audio:

GUIAR INPUT:

jack mono 6,3mm, impedancja
wejściowa 680 k

INSERT RETURN:

jack mono 6,3mm, impedancja
wejściowa 47 k

Wyjścia audio:

LINE OUT:

Unbalanced - jack mono
6,3mm
Balanced - gniazdo XLR

HEADPHONE:

jack stereo 6,3mm

INSERT SEND:

jack mono 6,3mm

Korektor graficzny:

Typ: analogowy, mono, 7-mio
pasmowy

Zakres regulacji:

+/- 15 dB

Pasma: 50 Hz, 120 Hz, 300 Hz,
800 Hz, 2kHz, 5kHz, 12kHz

Moc (RMS):

400 W / 8
600 W / (8 + 8)
800 W / (8 + 4)

Głośniki:

- 1x15", 8 , 400 W (RMS),
BL15-400 Celestion
- 1x1" 8 200 W (RMS)

Zasilanie:

Napięcie: 230V~, 50 Hz

Bezpiecznik: 6,3 A

Wymiary (SxWxG): 535x730x440 mm

Waga: 37 kg

WYKAZ PUNKTÓW SERWISOWYCH

BIELSKO-BIAŁA

"ELPA" Leszek Pietraszko
tel. 0505 900 565, (033) 812-62-58
43-300 Bielsko-Biała, ul. Wzgórze 14

KIELCE

"MUSIC - TECHNICS" Audio Video Service
tel. (041) 342-72-22
25-539 Kielce, ul. Dębowa 9

KONIN

Zakład Elektroniczny "Lemar"
tel. (063) 241-42-12
62-500 Konin, ul. Klonowa 11

KRAKÓW

"AJL" mgr Halina Lebiedowicz
tel. (012) 637-61-46
30-134 Kraków, ul. Zarzecze 18

LUBLIN

PPHU "ELEKTRONIK"
tel. (081) 532-06-75
20-122 Lublin, ul. Cyrulicza 1

MOGILANY k. Krakowa

Firma "Service"
tel. (012) 277-20-20, 0502 252 560
32-031 Mogilany, ul. Cegielniana 2

OLSZTYN

"ELKA" Dariusz Adamiec
tel. (089) 523-73-59
10-539 Olsztyn, ul. Dąbrowszczaków 6

OPOLE

"RAGTIME" Przedsiębiorstwo Handlowo
Usługowe, tel. (077) 454-66-24
45-068 Opole, ul. 1-ego Maja 19 of.

POZNAŃ

"Music Center"
tel. (061) 875-16-14
61-126 Poznań, ul. Rynek Śródecki 13/14

RADOM

Przedsiębiorstwo Handlowe "KONCERT"
tel. (048) 363-60-75
26-600 Radom, ul. Focha 12

SIEDLCE

Zakład Usługowy RTV Zabielski Sławomir
tel. (025) 644-39-16
08-110 Siedlce, ul. Błonie 8

SZCZECIN

Przedsiębiorstwo Wielobranżowe "ImpET"
tel. 0601 919 309, skype: pwimpet
70-392 Szczecin, ul. Wawrzyniaka 7 A

TARNÓW

Serwis RTV
tel. (0-14) 626-01-39
33-100 Tarnów, ul. Rogoyskiego 8

TCZEW

Alarm & Audio "Victor" Witold Politowicz
tel. (0-58) 532-26-84
83-110 Tczew, ul. Sobieskiego 2

WARSZAWA

LDM Electronic - Salon Firmowy
tel. (022) 741-16-10, 0502 102 757
03-838 Warszawa, ul. Grochowska 342

WŁOCŁAWEK

"Music Joker"
tel. 0502 515 217
87-800 Włocławek, ul. Starodębska 10

ŻUROMIN

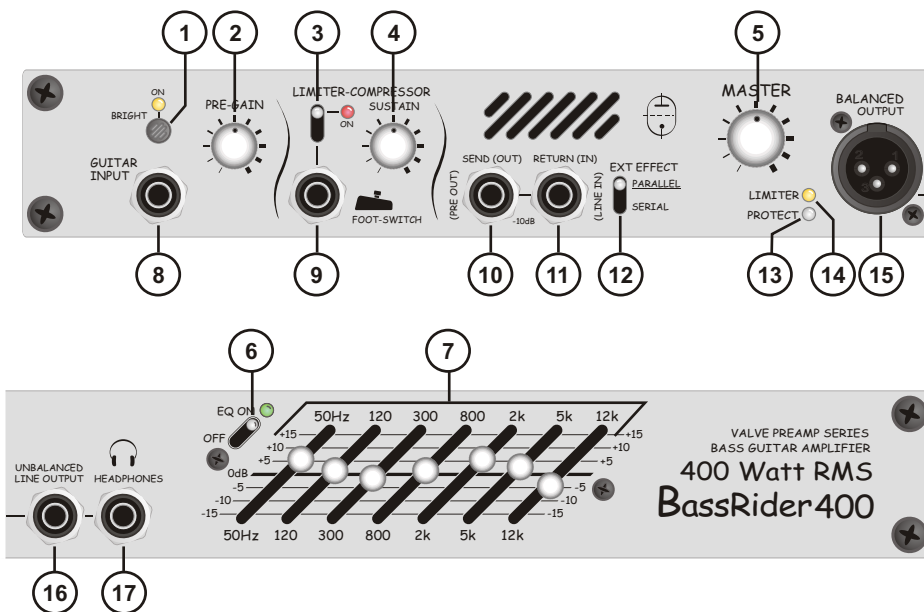
LDM Electronic Sp. z o.o.
tel. (023) 657-32-42, 0505 958 645
09-300 Żuromin, ul. Olszewska 35

Instrukcja obsługi **LDM**

Wzmacniacz do gitary basowej
Combo 15" + HF 1"

BASSRIDER 400

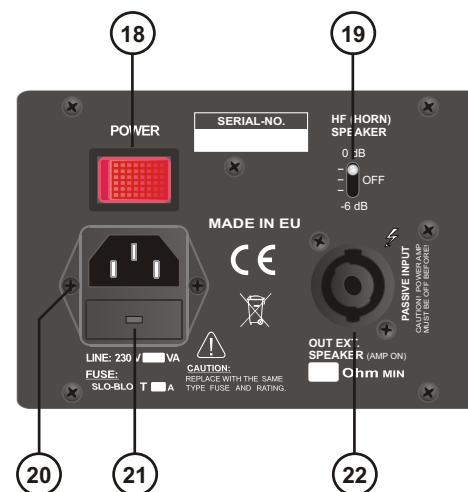




ELEMENTY REGULACYJNE I PODŁĄCZENIA

- 1 Włącznik **BRIGHT**. Podbicie tonów wysokich w sygnale z gitary.
- 2 Potencjometr **PRE-GAIN**. Dopasowanie siły sygnału instrumentu do trybu pracy wzmacniacza. Pozwala na otrzymanie czystego lub przesterowanego brzmienia.
- 3 Przełącznik **LIMITER-COMPRESSOR**. Zapobiega zniekształceniom, przy zbyt dużej sile sygnału.
- 4 Potencjometr **SUSTAIN**. Regulacja stopnia kompresji.
- 5 Potencjometr **MASTER VOLUME**. Regulacja głośności.
- 6 Przełącznik **EQUALIZER ON-OFF**. Włączenie lub wyłączenie korektora.
- 7 **EQUALIZER**. Siedmiopasmowy korektor graficzny.
- 8 Gniazdo (jack 6,3mm) **GUITAR INPUT**. Do podłączenia instrumentu (gitary).
- 9 Gniazdo (jack 6,3mm) sterowane przez przełącznik **LIMITER-COMPRESSOR**. Do zdalnego sterowania układu **LIMITER-COMPRESSOR**. Po podłączeniu do niego **FOOT-SWITCH**'a pełni on rolę przełącznika **LIMITER-COMPRESSOR**.
- 10 Gniazdo (jack 6,3mm) **SEND (OUT)**. Gniazdo sygnału wyjściowego na

- zewnętrzny procesor efektów.
- 11 Gniazdo (jack 6,3mm) **RETURN (IN)**. Gniazdo sygnału powrotnego z zewnętrznego procesora efektów.
- 12 Przełącznik **EXT EFFECT**. Zmiana trybu pracy zewnętrznego procesora efektów: **-Serial** - sygnał oryginalny w całości podawany jest na zewnętrzny procesor efektów; **-Parallel** - sygnał oryginalny mieszany jest z sygnałem powracającym z zewnętrznego procesora efektów.
- 13 Dioda **PROTECT**. Zapala się gdy obwód zabezpieczający wycisza wzmacniacz. Obwód zabezpieczający załącza się np. wtedy, gdy temperatura wzmacniacza jest zbyt wysoka.
- 14 Dioda **LIMITER**. Zapala się gdy załącza się układ ogranicznika mocy wyjściowej wzmacniacza (ze względu na osiągnięcie jego max. mocy wyjściowej).
- 15 Gniazdo (XLR) **BALANCED OUPUT**. Wyjście symetryczne. Może być wykorzystane np. do podłączenia profesjonalnego sprzętu nagrywającego.
- 16 Gniazdo (jack 6,3mm) **UNBALANCED LINE OUPUT**. Wyjście liniowe niesymetryczne wzmacniacza.
- 17 Gniazdo (jack 6,3mm) **HEADPHOES**. Wyjście słuchawkowe, do podłączenia słuchawek stereofonicznych lub



- monofonicznych. Podłączenie słuchawek powoduje wyciszenie wzmacniacza oraz sygnału na wyjściu liniowym.
- 18 **POWER**. Włącznik wzmacniacza.
- 19 Przełącznik **HF (HORN) SPEAKER**. Sterowanie trybem pracy wewnętrznego głośnika wysokotonowego: **0 dB** - włączenie głośnika, **OFF** - wyłączenie głośnika, **-6 dB** - dwukrotne słumienie sygnału podawanego na głośnik.
- 20 Gniazdo zasilania 230V~/50Hz.
- 21 Bezpiecznik. **Uwaga!** Po przepaleniu bezpiecznika zastąpić go innym tego samego typu!
- 22 Gniazdo (speakon) **PASSIVE INPUT / OUT EXT SPEAKER**. Do podłączenia zewnętrznej kolumny pasywnej. Po wyłączeniu wewnętrznego wzmacniacza gniazdo może być wykorzystane do podłączenia wzmacniacza zewnętrznego. Wówczas Bassrider pełni rolę kolumny pasywnej.

INFORMACJE OGÓLNE

Bassrider 400 posiada wbudowany wzmacniacz, który napędza wewnętrzny głośnik 15", 8" o mocy 400 W (RMS). Głośnik posiada bardzo wysoką efektywność. Wysokie tony są przenoszone przez 1" driver, który może pracować w trzech trybach:

- włączony (0dB),
- słumiony (-6dB),
- wyłączony.

Tryb pracy głośnika wysokotonowego ustawiamy za pomocą przełącznika **HF HORN SPEAKER** (19) na tylnym panelu. Płyta czołowa z głośnikami jest ustawiona w pozycji typowej dla monitorów scenicznych. Takie rozwiązanie pozwala na odtwarzanie szerokiego pasma dźwięku nawet, jeśli dystans pomiędzy muzykiem, a urządzeniem jest mały. Do urządzenia można podłączyć zewnętrzną kolumnę pasywną. W takiej sytuacji możemy uzyskać większą moc:

- dla kolumny 8" (min. 400W RMS) moc całkowita wyniesie 600W RMS.
- dla kolumny 4" (min. 600W RMS) moc całkowita wyniesie 800W RMS.

Wysoka moc wyjściowa oraz zaawansowany limiter sprawiają, że dźwięk jest czysty i potężny.

NASTAWY

Wzmacniacz brzmi dobrze nawet przy gałkach ustawionych w pozycji centralnej (neutralnej). Startując od tej pozycji można ustawić odpowiednie brzmienie używając siedmiopasmowego **EQ** (7). Poprzez włączenie kompresora (3) uzyskujemy bardziej łagodnie brzmienie.

TECHNOLOGIA LAMPOWA

Dla nadania specjalnego charakteru brzmienia przedwzmacniacz zaprojektowany został w technologii lampowej. Po nastaniu epoki tranzystorów naukowcy oraz inżynierowie zachwycali się możliwością zastąpienia dużych i kruchych elementów, jakimi są lampy, przez tranzystory. Taka zmiana spowodowała miniaturyzację urządzeń. Nie obyła się ona jednak bez wpływu na zmianę jakości brzmienia w urządzeniach audio. Wiele osób jest w stanie odróżnić dźwięk odtwarzany przez urządzenie wyprodukowane w technologii lampowej - od odtwarzanego przez urządzenie wyprodukowane w technologii tranzystorowej. Dzieje się tak dla tego, gdyż urządzenia wyprodukowane w technologii tranzystorowej wytwarzają mniej harmonicznych (nie wprowadzają charakterystycznych zniekształceń sygnału), niż urządzenia zbudowane w oparciu o lampy. Dźwięk wytwarzany przez takie urządzenia jest "twardszy" i mniej naturalny.