

WYKAZ PUNKTÓW SERWISOWYCH LDM ELECTRONIC

BIELSKO-BIAŁA

"ELPA" Leszek Pietraszko; tel. 0505 900 565, (033) 812-62-58
43-300 Bielsko-Biała; ul. Wzgórze 14

KIELCE

"MUSIC - TECHNICS" Audio Video Service; tel. (041) 342-72-22
25-539 Kielce; ul. Dębowa 9

KONIN

Zakład Elektryczny "Lemar"; tel. (063) 241-42-12
62-500 Konin; ul. Klonowa 11

KRAKÓW

"AJL" mgr Halina Lebedowicz ; tel. (012) 637-61-46
30-134 Kraków; ul. Zarzecze 18

LUBLIN

PPHU "ELEKTRONIK" ; tel. (081) 532-06-75
20-122 Lublin; ul. Cyrulicza 1

MOGILANY k. Krakowa

Firma "Service"; tel. (012) 277-20-20, 0502 252 560
32-031 Mogilany; ul. Cegielniana 2

OLSZTYN

"ELKA" Dariusz Adamiec; tel. (089) 523-73-59
10-539 Olsztyn; ul. Dąbrowszczaków 6

OPOLE

"RAGTIME" Przedsiębiorstwo Handlowo Usługowe; tel. (077) 454-66-24
45-068 Opole; ul. 1-ego Maja 19 of.

POZNAŃ

"Music Center"; tel. (061) 875-16-14
61-126 Poznań; ul. Rynek Śródecki 13/14

RADOM

Przedsiębiorstwo Handlowe "KONCERT"; tel. (048) 363-60-75
26-600 Radom; ul. Focha 12

SIEDLCE

Zakład Usługowy RTV Zabielski Sławomir; tel. (025) 644-39-16
08-110 Siedlce; ul. Błonie 8

SZCZECIN

Przedsiębiorstwo Wielobranżowe "ImpET"; tel. 0601 919 309, skype: pwimpet
70-392 Szczecin; ul. Wawrzyniaka 7 A

TARNÓW

Serwis RTV; tel. (0-14) 626-01-39
33-100 Tarnów; ul. Rogoyskiego 8

TCZEW

Alarm & Audio "Victor" Witold Politowicz; tel. (0-58) 532-26-84
83-110 Tczew; ul. Sobieskiego 2

WARSZAWA

LDM Electronic - Salon Firmowy; tel. (022) 741-16-10, 0502 102 757
03-838 Warszawa; ul. Grochowska 342

WŁOCŁAWEK

"Music Joker"; tel. 0502 515 217
87-800 Włocławek; ul. Starodębska 10

ŻUROMIN

LDM Electronic Sp. z o.o.; tel. (023) 657-32-42, 0505 958 645
09-300 Żuromin; ul. Olszewska 35

Przed wysłaniem sprzętu do Serwisu prosimy o kontakt telefoniczny- w celu ustalenia szczegółów wysyłki.

**Szanownym Klientom życzymy
zadowolenia z naszego wyrobu .
LDM Electronic**

Uwaga! Z powodu dokonywanych ulepszeń szczegółowe dane techniczne
oraz konstrukcja urządzenia mogą ulec zmianie.

Producent: **LDM Electronic**

ul. Olszewska 35, 09 - 300 Żuromin
tel. 023 657 32 42, fax 023 657 22 37

E-mail: handel@ldm.com.pl, handlowiec@ldm.com.pl

Zapraszamy na naszą stronę internetową: www.ldm.com.pl

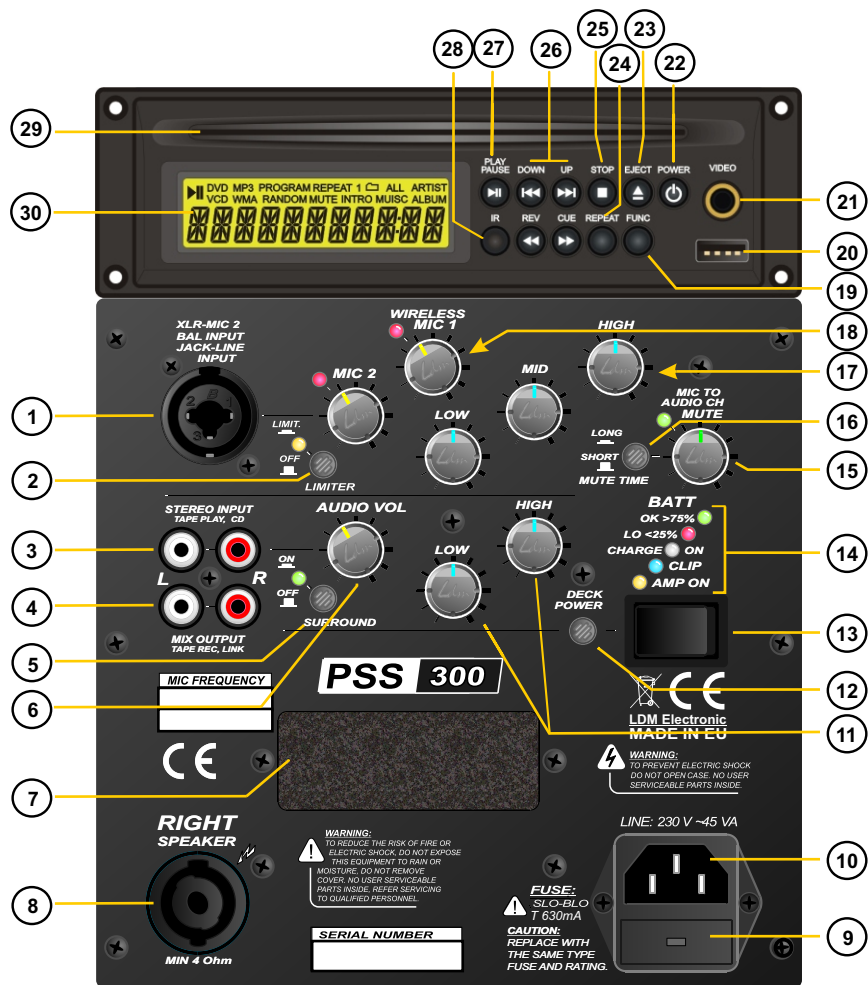
Instrukcja obsługi **LDM**

Przenośny system nagłośnieniowy z odbiornikiem mikrofonu
bezprzewodowego i odtwarzaczem płyt DVD/MP3

PSS - 250



www.ldm.com.pl



Rys. 1

INSTRUKCJA BEZPIECZEŃSTWA

W celu zachowania bezpieczeństwa podczas instalacji i użytkowania sprzętu należy stosować się do zasad zawartych w instrukcji bezpieczeństwa.



WARNING:

TO REDUCE THE RISK OF FIRE OR ELECTRIC SHOCK, DO NOT EXPOSE THIS EQUIPMENT TO RAIN OR MOISTURE, DO NOT REMOVE COVER. NO USER SERVICEABLE PARTS INSIDE, REFER SERVICING TO QUALIFIED PERSONNEL.

UWAGA:

W CELU ZREDUKOWANIA RYZYKA PORAŻENIA PRĄDEM LUB POŻARU NIE WYSTAWIĄĆ URZĄDZENIA NA DZIAŁANIE DESZCZU I WILGOCI. NIE ZDEJMOWAĆ OBUDOWY. NIE DOTYKAĆ WIDOCZNYCH ELEMENTÓW WEWNĘTRZNYCH URZĄDZENIA. NAPRAWA URZĄDZENIA MOŻE BYĆ DOKONANA JEDYNIEM PRZEZ SERWIS.



WARNING:

TO PREVENT ELECTRIC SHOCK DO NOT OPEN CASE. NO USER SERVICEABLE PARTS INSIDE.

UWAGA:

W CELU ZREDUKOWANIA RYZYKA PORAŻENIA PRĄDEM NIE ZDEJMOWAĆ OBUDOWY. NIE DOTYKAĆ WIDOCZNYCH ELEMENTÓW WEWNĘTRZNYCH URZĄDZENIA.

UWAGA:

PRZED ZDJĘCIEM OBUDOWY URZĄDZENIA WYJĄĆ WTYCZKĘ Z SIECI.

UZIEMIENIE

Jeżeli urządzenie wymaga zasilania z sieci to musi zostać podłączone do uziemionego gniazda z wykorzystaniem przewodu dostarczonego przez producenta. Niewłaściwie uziemione podłączenie może być przyczyną porażenia prądem.

INSTALACJA SPRZĘTU

Podczas instalacji sprzętu należy stosować się do następujących zasad bezpieczeństwa:

1. Przed przystąpieniem do instalacji dokładnie zapoznać się z instrukcją obsługi.
2. Urządzenia nie może być narażone na krople i bryzgi wody.
3. Urządzenie powinno być użytkowane z dala od źródeł ciepła.
4. Do podłączenia urządzenia do sieci używać jedynie kabla sieciowego dostarczonego przez producenta.

5. W sytuacji uszkodzenia urządzenia lub jego awarii oddać urządzenie do wykwalifikowanego serwisu.

6. PARAMETRY TECHNICZNE

Wzmacniacz

Moc wyjściowa:..... 2 x 50 WMAX
2 x 36 WRMS
Pasma przenoszenia:..... 60 - 20000 Hz
Wejścia
Mic2:..... 3mV(XLR, sym)
Line2, mono:..... 30mV(6,3mm, sym)
Line3, stereo:..... 150mV(chinch, niesymetryczne)

Korektor

2 x tony niskie..... ± 12dB/40Hz
2 x tony średnie..... ± 8dB/1,2 kHz
2 x tony wysokie..... ± 12dB/15kHz

Odbiornik wewnętrzny

Częstotliwość odbioru:..... 863,05MHz lub 864,8MHz
Zasięg:..... około 30m

Odbiornik zewnętrzny

selektywnych kanałów UHF 48
zakres częstotliwości 460-970 Mhz

Informacje ogólne

Zasilanie

Odbiornik i wzmacniacz:..... przez zintegrowany akumulator
Ładowarka:..... 230V~/50Hz/45VA
Typ akumulatora:..... bezobsługowy, żelowo-olowiowy 12V/12Ah

Czas pracy

akumulatora:..... min. 3 godzin przy maksymalnej mocy

Dopuszczalna

temperatura pracy:..... 0 - 40°C
Wymiary:..... 240 x 405 x 340 mm
Ciężar:..... 11,5 kg

aby rozpocząć odtwarzanie od pierwszego utworu wciśnij przycisk PLAY/PAUSE (27). Aby rozpocząć odtwarzanie od innego utworu, patrz rozdz. 4.5.2 "Wybór utworów", podczas odtwarzania wyświetlany jest numer utworu oraz czas jaki upłynął od początku utworu, głośność odtwarzania ustawiana jest za pomocą regulatora AUDIO VOL (6), przyciskiem PLAY/PAUSE włącza się odtwarzanie oraz pauzę. Podczas pauzy na wyświetlaczu pojawi się migający napis PAUSE, aby przerwać odtwarzanie, wcisnąć przycisk STOP (25), aby wyjąć płytę wciśnij przycisk EJECT (23). Na wyświetlaczu pokaże się napis OPEN, co oznacza, że płyta wysunęła się z napędu i może zostać wyjęta. Tym samym przyciskiem można płytę ponownie wsunąć do napędu.

4.5.2 Wybór utworów Odtwarzacz DVD

Wcisnąc przycisk UP/CUE (26) powoduje przewinięcie o jeden utwór do przodu, ciągle wciśnięcie tego przycisku lub przycisku DOWN/REV powoduje przewijanie utworu do przodu lub odpowiednio do tyłu. Wciśnięcie przycisku DOWN/REV powoduje powrót do początku aktualnie wybranego utworu. Każdorazowe wciśnięcie tego przycisku powoduje zawsze cofnięcie o jeden utwór.

4.5.4 Programowanie sekwencji utworów

Programowanie polega na wybraniu w dowolnej kolejności dowolnych utworów na płycie audio oraz odtwarzanie ich dowolną ilość razy:

Wciśnij przycisk PROG (46) aby aktywować tryb programowania, na wyświetlaczu pojawi się napis:

W przypadku płyty CD bez plików Mp3
MEM

Tr00 P.-01 CD

W przypadku płyty CD z plikami MP3
MEM

000 000 P.-01 MP3

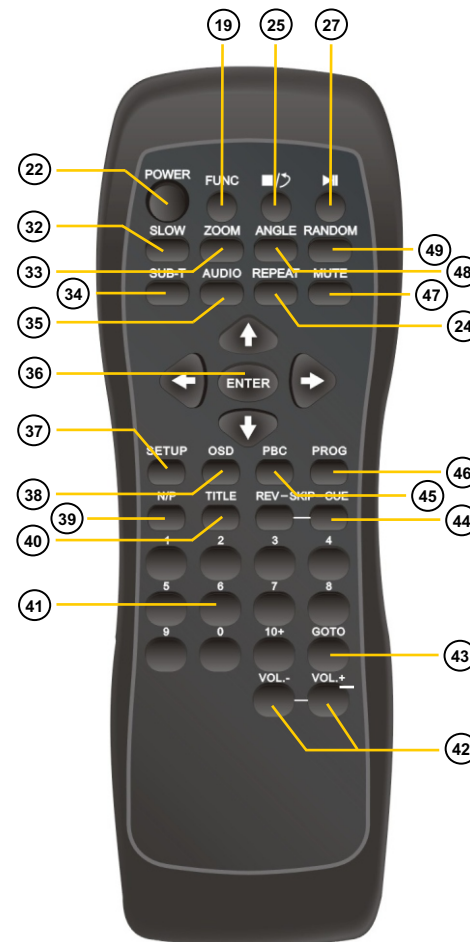
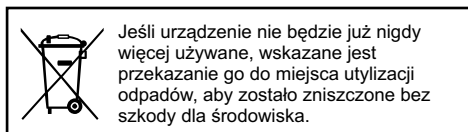
Wpisz z klawiatury na pilocie lub wybierz za pomocą przycisków DOWN/REV i UP/CUE żądany numer utworu, który zostanie zapisany w kolejce odtwarzania, w przypadku plików MP3 należy najpierw wybrać numer folderu, w którym znajduje się utwór.

Wybór zatwierdzić przyciskiem ENTER (36), wciśnij przycisk PLAY/PAUSE aby odtwarzać zaprogramowaną listę utworów, Aby wybierać utwory z zaprogramowanej listy wciśnij cyklicznie przyciski DOWN/REV i UP/CUE, Programowanie jest skasowane jeżeli lista utworów zostanie odtworzona do końca powstało na skutek upuszczenia urządzenia lub innego wypadku, należy nie uruchamiać lub natychmiast wyłączyć główną wtyczkę przewodu zasilającego.

5. INFORMACJE DOTYCZĄCE BEZPIECZEŃSTWA

Urządzenie jest przeznaczone tylko do użytku wewnątrz pomieszczeń. Chronić przed wodą, wysoką wilgotnością i temperaturą (dopuszczalny zakres temperatur to 0 - 40°C). Nie należy stawiać na urządzeniu naczyń z płynami, np. szklanek z wodą. Urządzenie jest chłodzone poprzez odpowiednią cyrkulację powietrza. Z tego względu, wloty powietrza (7) nie powinny być blokowane.

Jeżeli urządzenie nie działa prawidłowo, lub jeśli istnieje widoczne uszkodzenie urządzenia lub kabla zasilającego, które powstało na skutek upuszczenia urządzenia lub innego wypadku, należy nie uruchamiać lub natychmiast wyłączyć główną wtyczkę przewodu zasilającego. Podczas wyłączenia przewodu zasilającego nie należy ciągnąć za przewód, zawsze chwytać za wtyczkę. Do czyszczenia obudowy należy używać suchej, miękkiej szmatki. Nie stosować wody, ani środków czyszczących. Producent ani dostawca nie ponosi odpowiedzialności za wynikłe szkody materialne, jeżeli urządzenie nie było używane zgodnie z przeznaczeniem, zostało zainstalowane lub obsługiwane nieprawidłowo lub poddawane nieautoryzowanym naprawom.



rys. 2

1. OPIS ELEMENTÓW SYSTEMU

1.1 Panel tylny systemu głośnikowego

- 1 Gniazdo wejściowe mono dla kanału 2 (gniazdo typu XLR/6,3 mm, zbalansowane): złącze XLR do podłączenia mikrofonu lub 6,3 mm dla podłączenia urządzenia audio z wyjściem liniowym (tuner, magnetofon, itd.).
 - 2 Wyłącznik **on/off** dla limitera, kiedy przycisk jest wciśnięty nie dochodzi do przesterowania wzmacniacza ujawniającego się przy wartościach szczytowych sygnału, a przy przycisku świeci się.
 - 3 Gniazda wejściowe stereo (**chinch**) dla kanału 3 do podłączenia urządzenia audio z wyjściem liniowym.
- Uwaga:** Używaj tego gniazda tylko wtedy gdy odtwarzacz CD/DVD nie jest używany.
- 4 Gniazda wyjścia (**chinch**) dla zmiksowanego sygnału przeznaczonego nagrywania lub do podłączenia dodatkowego aktywnego systemu głośnikowego.
 - 5 Przycisk **SURROUND** do włączania dźwięku surround w trybie stereo; kiedy przycisk jest wciśnięty funkcja jest włączona, a dioda przy przycisku świeci się.
 - 6 Regulator głośności **AUDIO VOL** wspólny dla odtwarzacza CD i kanału 3.
 - 7 Otwory wentylacyjne, nie należy ich zasłaniać, gdyż może dojść do przegrzania urządzenia!
 - 8 Gniazdo **SPEAKON RIGHT SPEAKER** do pracy w trybie stereo z dodatkowym pasywnym systemem nagłośnieniowym.
 - 9 Bezpiecznik (należy wymieniać tylko na Bezpiecznik tego samego typu).
 - 10 Gniazdo sieciowe do podłączenia urządzenia do sieci (230 V~/50 Hz) za pomocą dostarczonego kabla sieciowego.
 - 11 Regulatory tonów niskich **LOW** i wysokich **HIGH** dla odtwarzacza i kanału (3).
 - 12 Włącznik **on/off** dla odtwarzacza CD.
 - 13 Włącznik zasilania dla wzmacniacza.
- Uwaga:** Ładowarka zawsze działa, jeżeli urządzenie jest podłączone do sieci zasilającej przez gniazdo (10).
- 14 Wskaźniki:
 - OK > 75%** akumulator jest naładowany w ponad 75%,
 - LO < 25%** akumulator powinien zostać ponownie naładowany (poziom naładowania jest poniżej 25%),

CHARGE wskaźnik naładowania:
czerwony:akumulator jest ładowany,
zielony:akumulator jest w pełni naładowany,
CLIP wskaźnik przesterowania wzmacniacza: jeżeli się świeci należy zmniejszyć głośność,
AMP ON wskaźnik zasilania.

- 15 Regulator **MIC TO AUDIO CH MUTE** służy do ustawienia progu natężenia dźwięku, Przy którym włącza się automatyczne tłumienie kanału 3 w przypadku, gdy jest używany mikrofon; jeżeli regulator jest ustawiony na zero, tłumienie jest wyłączone.
- 16 Przycisk **MUTE TIME** służy do przełączania pomiędzy długim i krótkim czasem tłumienia sygnału z kanału 3 w przypadku, gdy jest używany mikrofon.
- 17 Regulatory barwy dźwięku **LOW, MID, HIGH** wspólne dla kanałów 1 i 2.
- 18 Regulator **MIC1** dla mikrofonu bezprzewodowego oraz regulator **MIC2** dla mikrofonu lub urządzenia audio podłączonego do gniazda XLR typu chinch. Dioda obok regulatora **MIC1** świeci się podczas gdy jest podłączony mikrofon bezprzewodowy.
- 19 **FUNC** - wybór źródła odtwarzania: CD/DVD - USB,
- 20 **USB** - wejście do podłączenia przenośnej pamięci USB,
- 21 **VIDEO** - wyjście sygnału VIDEO,
- 22 **POWER** - włącznik zasilania odtwarzacza,
- 23 **EJECT** - przycisk do wysuwania płyty,
- 24 **REPEAT** - funkcji powtarzania utworów/płyty.
- 25 **STOP** - funkcja zatrzymywania utworu.
- 26 **DOWN - UP** - Przycisk UP: wciśnięcie powoduje opuszczenie aktualnie odtwarzanego utworu i przejście do odtwarzania następnego utworu. Przycisk DOWN: wciśnięcie powoduje opuszczenie aktualnie odtwarzanego utworu i przejście do odtwarzania poprzedniego utworu.
- 27 **PLAY/PAUSE** - przycisk do przełączania między pauzą i odtwarzaniem.
- 28 **IR** - czujnik podczerwieni do odbierania sygnału z pilota zdalnego sterowania. Pilot należy kierować w kierunku czujnika.
- 29 Kieszeń szuflady - płytę należy wkładać do momentu, aż zostanie automatycznie wciągnięta.

nadmiernego rozładowania akumulatora tj. kiedy napięcie spadnie do wartości 10,6V. Pełny proces ładowania trwa ok. 8 godzin, a przy jednoczesnym używaniu wzmacniacza nawet do 10 godzin. Stan akumulatora sygnalizują trzy diody LED.

UWAGA!:

Przed pierwszym użyciem należy naładować akumulator!

Jeśli urządzenie nie jest przez dłuższy czas podłączane do sieci może nastąpić samorozładowanie akumulatora i **utrata pojemności!** Aby tego uniknąć należy po każdym użyciu naładować akumulator! Gdy urządzenie nie jest używane przez dłuższy okres czasu należy je ładować raz na miesiąc. W przypadku, gdy nastąpi całkowite rozładowanie i akumulator wykazuje zerową pojemność (przy ładowaniu świecą, na zielono, kontrolki **CHARGE** i **OK**, ale nie ma podtrzymania pracy wzmacniacza z akumulatora lub jest ono bardzo krótkie) można spróbować reaktywować akumulator przez pozostawienie go w stanie ładowania przez ok. **24 godziny**. Po kilkunastu minutach kontrolka **CHARGE** powinna zmienić barwę na czerwoną (akumulator zaczyna "przyjmować" coraz więcej prądu ładowania), a po pewnym czasie powinna także zgasnąć zielona dioda **OK**. Po naładowaniu obie kontrolki powinny świecić na zielono.

4.3 Mikrofon bezprzewodowy

Włączenie mikrofonu następuje za pomocą włącznika znajdującego się na jego korpusie. W ciągu jednej sekundy powinna zaświecić się dioda LED obok włącznika mikrofonu. Wskaźnik ten po chwili powinien się wyłączyć, aby oszczędzać energię baterii. Dioda LED ponownie się zaświeci, gdy bateria w mikrofonie będzie wymagała wymiany na nową. Mikrofon bezprzewodowy wymaga użycia typowej baterii 6F22 9V. Przed każdym użyciem mikrofonu należy sprawdzić stan baterii. Jej żywotność podczas eksploatacji wynosi ok. 8 godzin. W czasie dłuższych przerw w eksploatacji. urządzenia bateria powinna być bezwzględnie wyjęta z mikrofonu!

1. Dłuższe przytrzymanie przycisku **POWER** powoduje włączenie i wyłączenie mikrofonu, krótkie podwójne wciśnięcie **POWER** powoduje włączenie i wyłączenie funkcji wyciszenia.

2. Dłuższe wciśnięcie przycisku **UP** powoduje wejście do ustawień częstotliwości. Krótkie wciśnięcie przycisku **DOWN** powoduje wybór kanału. Dłuższe wciśnięcie przycisku **DOWN** powoduje zmianę zaprogramowanych częstotliwości i kanału.

4.4 Odbiornik radiowy

1. Włączenie odbiornika następuje po dłuższym przyśnięciu przycisku **POWER**.
2. Przyciskami **góra** dół ustawia się kanał działania odbiornika.
3. Dłuższe wciśnięcie przycisku **MANU** powoduje uruchomienie trybu ustawienia kanału po 3 sekundach operacja jest skończona.
4. Dłuższe wciśnięcie przycisku **AUTO** powoduje uruchomienie automatycznego trybu ustawienia kanału. Po wyszukaniu dostępnego kanału następuje zapisanie ustawień i wyjście z trybu. W tym trybie konieczne jest włączenie mikrofonu.

4.5 Odtwarzacz DVD

Uwaga

Istnieje możliwość odtwarzania płyt z plikami audio oraz mp3. W przypadku odtwarzania płyt z plikami mp3 funkcje: **ESP, PROG** nie są aktywne, odnoszą się one tylko do płyt audio.

Istnieje możliwość podłączenia pamięci Flash lub odtwarzacza MP3 do wejścia **USB** i odtwarzania z nich utworów. Odtwarzacz DVD nie może być wystawiony na działanie silnych drgań, w przeciwnym wypadku odtwarzany sygnał może zostać zniekształcony lub przerwany. Odtwarzacz rezerwuje kanał 3, co oznacza, że podczas odtwarzania nie może być obecny żaden inny sygnał na gnieździe **STEREO INPUT** (3).

4.5.1 Odtwarzanie płyt CD/DVD

włączyć zasilanie odtwarzacza za pomocą przycisku **DECK POWER** (12) wyświetlą się następujące wskaźniki (30): **LOAD NO DISC** - jeżeli płyta nie jest włożona, włoż płytę nadrukiem ku górze do kieszeni (29) do momentu aż płyta zostanie wciągnięta przez podajnik. Po wczytaniu płyty, wyświetlacz pokaże liczbę wszystkich utworów na płycie,

niewielkie wymiary oraz mała waga czynią go bardzo poręcznym, a kompaktowa budowa umożliwi natychmiastową pracę - bez zbędnych połączeń i fachowej wiedzy. System może być z powodzeniem stosowany podczas różnego rodzaju imprez, wykładów itp...

3. URUCHOMIENIE

Podłącz za pomocą przewodu sieciowego urządzenie z siecią energetyczną 230V/50Hz,

Podłącz dodatkową kolumnę pasywną o impedancji 4 (np. PSS-250P) za pomocą przewodu kolumnowego wyposażonego w końcówki typu JACK. Kolumna PSS-250P nie jest integralną częścią urządzenia i jest traktowana jako dodatkowy element wyposażenia, może to być dowolna kolumna pasywna,

Podłącz mikrofony przyłączami typu XLR (w przypadku gdy zestaw nie zawiera mikrofonów bezprzewodowych), a inne źródła dźwięku przyłączami typu JACK lub CHINCH,

Włącz zasilanie przełącznikiem (13). Po załączeniu zasilania urządzenie zaczyna pracować po upływie ok. 3 sekund,

W celu odtworzenia ścieżki video podłączamy telewizor do wejścia Video (21), ścieżka Audio nagrania będzie odtwarzana przez urządzenie PSS250.

4. OBSŁUGA

4.1 Wzmacniacz

Przed włączeniem zasilania wzmacniacza włącznikiem (13), ustaw regulatory głośności mikrofonów bezprzewodowych MIC1 i MIC2 (18) oraz regulatora AUDIO VOL (6) w lewej skrajnej pozycji; uniknie się w ten sposób szkodliwych trzasków przy włączeniu.

Włączenie zasilania sygnalizowane jest świeceniem się żółtej lampki AMP ON (14); mikrofony bezprzewodowe włącza się włącznikiem umieszczonym na ich korpusach, sygnalizowane jest to świeceniem się czerwonych lampek przy regulatorach MIC1 i MIC2, Odtwarzacz CD/DVD należy włączyć przyciskiem POWER DECK (12). Regulatory MIC1, MIC2 (18) służą do miksowania sygnałów mikrofonowych, dodatkowo regulator MIC2 służy do

wzmacniania lub wyciszania sygnału podłączonego do wejścia (1). Za pomocą regulatora AUDIO VOL (6) ustaw głośność odtwarzacza DVD lub urządzenia zewnętrznego, podłączonego do pozostałych kanałów.

Za pomocą regulatorów LOW, MID, HIGH (17) ustaw barwę dźwięku dla sygnałów mikrofonowych oraz za pomocą regulatorów LOW, HIGH (11) dla odtwarzacza DVD i sygnałów zewnętrznych urządzeń podłączonych do systemu. Głośność kanału 3 (odtwarzacz DVD, lub urządzenie podłączone do wejść STEREO INPUT) może być automatycznie zredukowana podczas gdy używa się mikrofonu na kanale 1 lub 2 żadaną głębokość kompresji tła muzycznego ustawia się potencjometrem (15) (w położeniu "0" układ jest wyłączony). Obok niego zainstalowano zieloną kontrolkę LED, której jasność świecenia symbolizuje siłę kompresji. Funkcja ta jest wygodna jeżeli używamy mikrofonu (kanały 1 i 2) z wykorzystaniem tła muzycznego (kanał3). Gdy mówimy muzyka cichnie poprawiając zrozumiałość mowy, im głośniejszy mówimy tym bardziej dźwięk mikrofonu dominuje nad muzyką. przyciskiem MUTE TIME (16) przełączamy pomiędzy krótkim i długim czasem wyciszenia sygnału muzycznego. Przyciskiem LIMITER załączamy system ochrony głośników przed nadmiernymi wartościami sygnałów. Dioda umieszczona obok pali się gdy system jest włączony.

4.2 Akumulator

W PSS- 250 zainstalowany jest bezobsługowy akumulator żelowy 12V/12Ah. W pełni naładowany akumulator zapewnia działanie wzmacniacza z pełną mocą ciągną minimalnie 3 godziny. Przy typowym użytkowaniu (prelekcje itp.) czas ten może wydłużyć się do 20 godzin. Automatyczna ładowarka wewnętrzna (funkcjonuje zawsze, gdy włączymy urządzenie do sieci) - zapewnia pełną obsługę akumulatora. Nie są więc wymagane dodatkowe zabiegi konserwacyjne. PSS -250 posiada automatyczne zabezpieczenie umożliwiające zakończenie procesu ładowania akumulatora w wypadku osiągnięcia maksymalnego napięcia (powyżej 13,9V ładowarka przechodzi w stan niskoprądowego formatowania) oraz wyłączenie urządzenia w wypadku

30 Wyświetlacz.

31 **REV - CUE** - przyciski służą do przewijania otworu w przód lub w tył.

1.2 Zdalne sterowanie

Przyciski o numerach: 19,22,24,25,27 (patrz rys. 2) są odpowiednikami takich samych przycisków na panelu odtwarzacza.

32 **SLOW** - wciśnięcie przycisku powoduje odtwarzanie filmu w zwolnionym tempie.

33 **ZOOM** - funkcja powiększania wyświetlanego obrazu.

34 **SUB-T** - funkcja pozwalająca podczas trybu play na wybór innych podtytułów znajdujących się na płycie DVD.

35 **AUDIO** - wciśnięcie przycisku pozwala na wybór innych ścieżek audio znajdujących się na płycie DVD.

36 Przyciski nawigujące i przycisk zatwierdzający (ENTER).

37 **SETUP** - wciśnięcie powoduje wejście do ustawień manualnych.

38 **OSD** - wciśnięcie powoduje wyświetlenie informacji o dysku DVD na ekranie; ponowne wciśnięcie powoduje zniknięcie informacji.

39 **N/P** - wciśnięcie powoduje zmianę systemu TV; PAL-AUTO-NTSC.

40 **TITLE** - po wciśnięciu wyświetla się tytuł utworu.

41 Klawisze numeryczne 1 - 10 do wyboru utworów od 1 do 10.

Nr utworu	Przyciski
2	2, PLAY/PAUSE
36	3,6,PLAY/PAUSE
123	1,2,3,PLAY/PAUSE

42 **Vol-, Vol+** przyciski do regulacji głośność.

43 **GOTO** - funkcja pozwalająca osiągnąć wyszukiwany tytuł ,rozdział.

44 **REV-SKIP-CUE** - krótkie wciśnięcie powoduje opuszczenie odtwarzanego utworu i przejście do kolejnego; długie przytrzymanie spowoduje rozpoczęcie wyszukiwania.

45 **PBC** - funkcja do płyt nagranych w formacie VCD.

46 **PROG** - przycisk do włączenia trybu programowania (tworzenia dowolnych sekwencji utworów, filmów).

47 **MUTE** - wciśnięcie powoduje wyciszenie ścieżki audio.

48 **ANGLE** - włączenie funkcji multi -angle; możliwe tylko gdy dysk jest nagrany w odpowiedni sposób.

49 **RANDOM** - funkcja pozwala na odtwarzanie utworów w kolejności wybieranej losowo przez urządzenie.

1.3 Odbiornik radiowy

50. Włącznik **on/off** dla odbiornika

51. Wskaźnik zasilania

52. Regulatory głośności dla kanałów A,B

53. Przycisk funkcyjny w dół dla kanałów A,B

54. Przycisk funkcyjny w górę dla kanałów A,B

55. Wyświetlacz LCD

1.4 Mikrofon

56. Gril redukuje szum wywołany wiatrem

57. Przełącznik wyboru kanałów

58. Wskaźnik rozładowanej baterii

59. Włącznik **on/off** dla mikrofonu

61. Gniazdo baterii 2xAA(1.5V)

1.5 Odtwarzacz SD/MMC CARD,USB Mp3

Otworacz dostępny opcjonalnie zamiennie za CD/MP3

62. Wejście **USB** do przenośnej pamięci USB lub do podłączenia dysku twardego.

63. Wyświetlacz

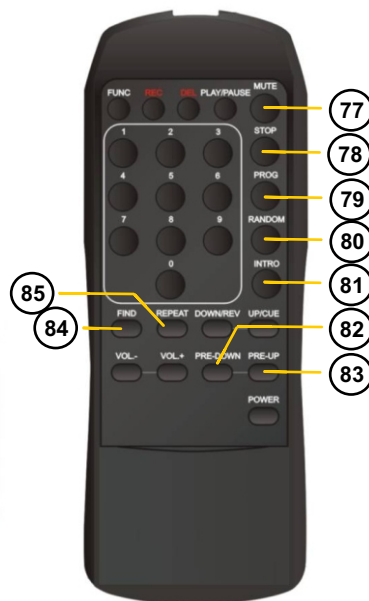
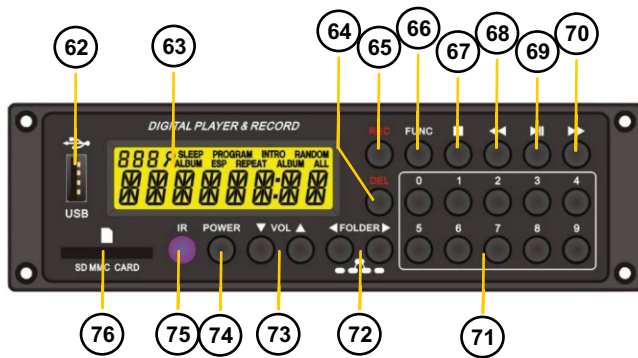
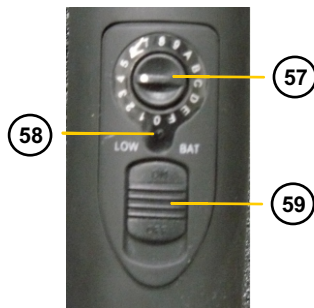
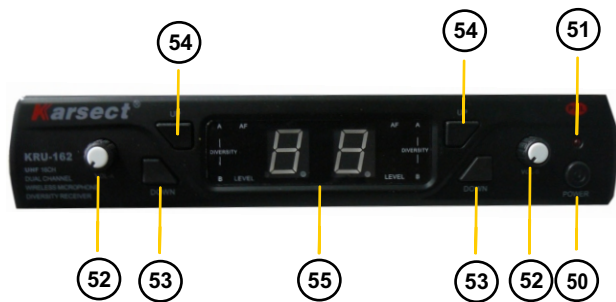
64. Przycisk **DEL** - usuwanie plików z karty lub pamięci USB; przycisnąć DEL następnie użyć NEXT albo BACK do wybrania folderu wybrać plik do usunięcia poprzez dłuższe przytrzymanie NEXT, BACK, następnie przyciskamy DEL następuję rozpoczęcie usuwania

65. Przycisk **REC** - zeby ustawić jakość nagrywania wciskamy dłużej REC i za pomocą NEXT, BACK wybieramy jakość NORMAL (128Kbps), LOW (64Kbps), HIGH (256Kbps).

Wcisnąć REC powoduje wejście do ustawień kopiowania, wciśnięcie NEXT, BACK wybieramy folder wciśnięcie REC powoduje rozpoczęcie kopiowania do folderu.

66. Przycisk **FUNC** - powoduje zmianę trybu pracy USB - CARD - AUX.

67. Przycisk **STOP** do zatrzymania odtwarzania.



68. Przyciski **DOWN/REV** służą do wyboru oraz przewijania otworu w Tył.Przycisk DOWN/REV w trybie stop: wciśnięcie powoduje cykliczne przechodzenie od ostatniego utworu do pierwszego.Podczas trybu PLAY pojedyncze wciśnięcie przycisku powoduje opuszczenie aktualnie odtwarzanego utworu i przejście do odtwarzania poprzedniego utworu.
69. Przycisk **PLAY/PAUSE** do przełączania między pauzą i odtwarzaniem.
70. Przyciski **UP/CUE** służą do wyboru oraz przewijania otworu w przód Przycisk UP/CUE w trybie stop: wciśnięcie powoduje cykliczne przechodzenie od pierwszego utworu do ostatniego. Podczas trybu PLAY pojedyncze wciśnięcie przycisku powoduje opuszczenie aktualnie odtwarzanego utworu i przejście do odtwarzania następnego utworu.
71. Klawisze numeryczne 1 - 10 do wyboru utworów od 1 do 10.
72. Przycisk **FOLDER** – wybieranie folderów W trybie stop i w trybie programowania wciśnięcie przycisku powoduje cykliczne przechodzenie od pierwszego folderu do ostatniego i odwrotnie w zależności od wciśnianego przycisku. W trybie PLAY pojedyncze wciśnięcie przycisku powoduje opuszczenie aktualnie odtwarzanego utworu przejście do następnego folderu i odtwarzanie pierwszego utworu w tym folderze lub przejście do folderu poprzedzającego i odtwarzanie pierwszego utworu.
73. Przyciski **VOLUME** - powodują zmniejszenie i zwiększenie poziomu głośności.
74. Przycisk **POWER** włącznik zasilania dla odtwarzacza.
75. Czujnik podczerwieni do odbierania sygnału z pilota zdalnego sterowania. Pilot należy kierować w kierunku czujnika.
76. Wejście na kartę SD/MMC.
77. Przycisk **MUTE** służy do wyciszenia dźwięku.
78. Przycisk **STOP** do zatrzymania odtwarzania.
79. Przycisk **PROG** do włączenia trybu programowania tworzenia dowolnych sekwencji utworów.
80. Przycisk **RANDOM** - wciśnięcie powoduje przejście do trybu odtwarzania w którym utwory wybierane są losowo.
81. Przycisk **INTRO** - wciśnięcie powoduje że każdy utwór będzie odtwarzany przez 10 sekund.
82. Przycisk **PRE-DOWN** - w trybie PLAY Powoduje przerwanie odtwarzania aktualnie granego utworu i rozpoczęcie odtwarzania pierwszego utworu z poprzedniego folderu; W trybie Stop - opuszczenie folderu i przejście do folderu poprzedniego.
83. Przycisk **PRE-UP** - w trybie PLAY powoduje przerwanie odtwarzania aktualnie granego utworu i rozpoczęcie odtwarzania pierwszego utworu z następnego folderu; W trybie Stop - opuszczenie folderu i przejście do folderu następnego.
84. Przycisk **FIND** pojedyncze wciśnięcie przycisku powoduje przejście do trybu szukania plików, podwójne wciśnięcie powoduje przejście do trybu szukania albumów.
85. Przycisk **REPEAT** - powtarzanie utworów powoduje zmianę trybu pracy. Repeat off repeat (powtórzenie wyłączone) - 1 track repeat (powtórzenie jednej ścieżki) -1 file repeat (powtórzenie folderu) - all track (powtórzenie wszystkich utworów)

2. WYPOSAŻENIE I PRZEZNACZENIE

PSS-250 jest przenośnym systemem nagłaśniającym, który może być wyposażony w:

- Odtwarzacz płyt kompaktowych CD z pilotem (opcja),
- Panelowy odbiornik mikrofonu bezprzewodowego z obsługą dwóch kanałów i regulacją częstotliwości (opcja),
- Wbudowany odbiornik mikrofony bezprzewodowego (opcja),
- Dużej pojemności akumulator. Urządzenie produkowane jest w wersji stereo. Do zasilania urządzenia stosowany jest wewnętrzny akumulator, który może być automatycznie ładowany po podłączeniu do sieci zasilającej 230V/50Hz. Do pracy w trybie stereo wymagany jest pasywny 4 system głośnikowy podłączony do wyjścia RIGHT SPEAKER (8) (np. pasywną kolumnę PSS250P).