

Instrukcja obsługi **LDM**

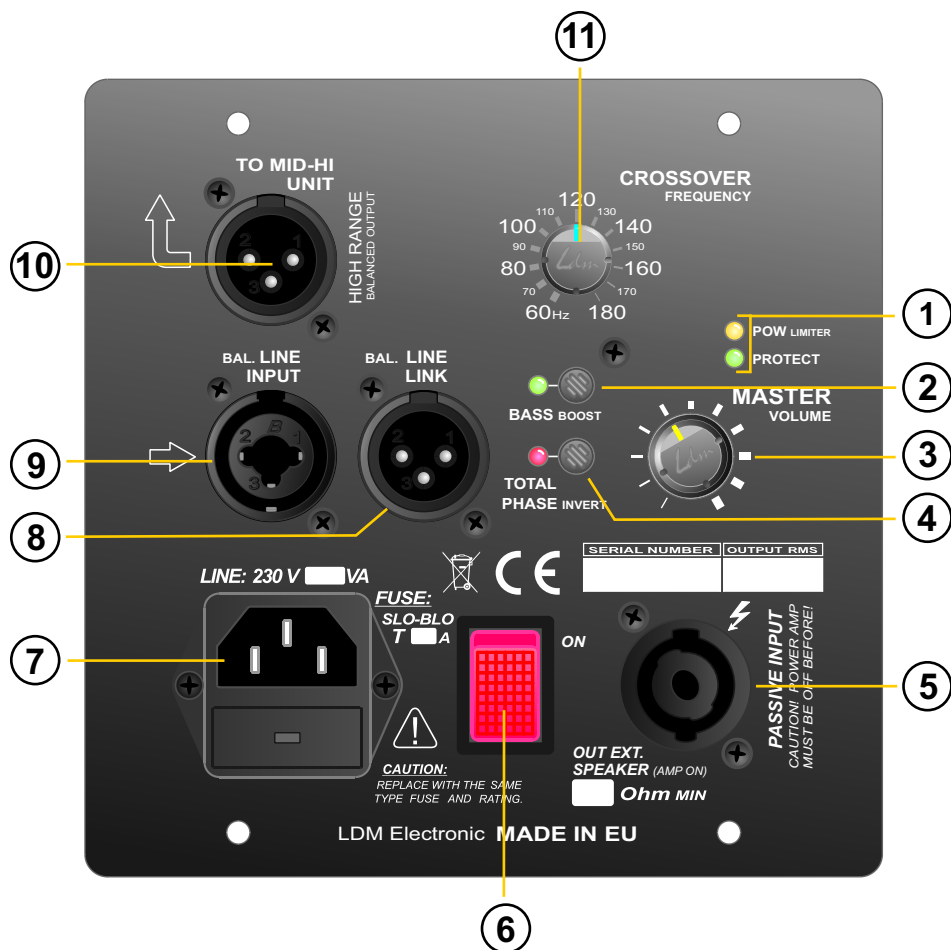
SUBWOOFER AKTYWNY

**STAGE
LDM**

GSB-1018AX



GNIAZDA I ELEMENTY STERUJĄCE



Po zakończeniu użytkowania subwoofera należy wyciszyć głośność regulatorem **MASTER VOLUME** (3) i wyłączyć urządzenie przyciskiem **ON** (6).

*Szanownym Klientom życzymy
zadowolenia z naszego wyrobu .
LDM Electronic*

Uwaga! Z powodu dokonywanych ulepszeń szczegółowe dane techniczne oraz konstrukcja urządzenia mogą ulec zmianie.

Producent: **LDM Electronic**
ul. Olszewska 35, 09 - 300 Żuromin
tel. 023 657 32 42, fax 023 657 22 37

E-mail: handel@ldm.com.pl, handlowiec@ldm.com.pl
Zapraszamy na naszą stronę internetową: www.ldm.com.pl

NOTATKI

4. DANE TECHNICZNE

MODEL	GSB-1018AX
Moc wyjściowa	1600 W _{RMS} / 4 1000 W _{RMS} / 8
Impedancja	8 (+ zewn. 8 min)
Efektywność SPLmax [dB]	131
Pasma przenoszenia [Hz]	34 - 280*
Wejścia/wyjścia	Combo (XLR/Jack) LINE INPUT XLR LINK OUTPUT XLR MID-HI OUT SPEAKON OUTPUT/INPUT
Wymiary S x W x G [mm]	640x540x640
Waga [kg]	45,5

*Górna granica pasma regulowana w zakresie 60 - 180 Hz

5. INSTALACJA I PODŁĄCZENIE URZĄDZENIA

Położyć kolumnę bezpośrednio na podłodze w pozycji poziomej lub pionowej;

Podłączyć za pomocą przewodu sieciowego urządzenie z siecią energetyczną 230V/50Hz;

Włączyć zasilanie włącznikiem **ON** (6);

Uwaga! Zgaśnięcie podświetlenia przełącznika informuje o przepaleniu się bezpiecznika.

Po załączeniu zasilania subwoofer zaczyna prawidłowo pracować po upływie ok. 5 sekund;

Uwaga! Urządzenie posiada układ zabezpieczający, który odłącza głośniki w przypadku uszkodzenia lub zwarcia na wyjściu wzmacniacza mocy.

6. OBSŁUGA URZĄDZENIA

- Włączyć urządzenie włącznikiem **ON** (6). Przez kilka sekund dioda **PROTECT** będzie świeciła się na czerwono, a następnie zmieni kolor na zielony, co oznacza normalną pracę urządzenia;
- Włączyć podłączone źródło sygnału;

Ustawić głośność pokrętkiem **MASTER VOLUME** (3). Jeżeli poziom głośności będzie za duży wówczas zapali się dioda **POW LIMITER** (1). Limiter ogranicza poziom sygnału od pewnej ustalonej wartości. Jeżeli dioda będzie się świeciła ciągle należy zmniejszyć odpowiednio głośność potencjometrem **MASTER VOLUME**. Dopuszcza się chwilowe zapalenie wskaźnika limitera.

- Aby włączyć podbicie niskich częstotliwości należy wcisnąć przycisk **BASS-BOOST** (2). Włączenie tej funkcji sygnalizowane jest zapaleniem się diody LED.

Aby odwrócić fazę sygnału wejściowego należy włączyć przycisk **TOTAL PHASE INVERT** (4). Jest to istotne w rozbudowanych systemach nagłośnieniowych, gdzie może się zdarzyć odtwarzanie sygnałów w przeciwnych fazach, co może spowodować tłumienie pewnych częstotliwości w odtwarzaniu dźwięku.

Do ustawienia górnej granicy pasma przenoszenia subwoofera służy regulator **CROSSOVER FREQUENCY** (11). Pozwala on na ustawienie podziału pasma między subwoofer, a satelity (wyjście 10) w granicach 60-180Hz.

1. OPIS ELEMENTÓW SYSTEMU

1 Wskaźniki:

PROTECT zaświeci się:

- na zielono, kiedy urządzenie jest włączone,
- na czerwono kiedy aktywny jest obwód zabezpieczający:

a) przez kilka sekund zaraz po włączeniu,

b) przez cały czas w przypadku nie prawidłowej pracy urządzenia, **POW LIMITER** zapala się, w przypadku zadziałania zintegrowanego układu ograniczającego maksymalną moc przekazywaną do głośników;

2 BASS BOOST - włączanie funkcji zwiększenia poziomu w zakresie bardzo niskiego basu - gdy funkcja jest aktywna, świeci się dioda LED przy przycisku;

3 MASTER VOLUME - regulator głośności subwoofera;

4 TOTAL PHASE INVERT - przycisk do odwracania fazy sygnału. Funkcja ta jest używana do uzyskania zgodności fazowej w stosunku do współpracujących kolumn głośnikowych w systemach nagłośnieniowych;

5 OUT EXT. SPEAKER - gniazdo do podłączenia zewnętrznego subwoofera pasywnego o impedancji min. 8 Ω. Gniazdo to może być wykorzystane jako wejście, w przypadku pracy z wyłączonym zasilaniem - urządzenie pracuje wtedy w roli pasywnego subwoofera.

6 ON - włącznik zasilania urządzenia;

7 LINE 230V - gniazdo do podłączenia kabla zasilającego;

8 BAL. LINE LINK - wyjście sygnałowe typu XLR zrównoleżone z wejściem (9) do podłączenia zestawów aktywnych;

9 BAL. LINE INPUT - wejście (XLR/Jack 6,3 mm) do podłączenia mikrofonu lub urządzenia z liniowym poziomem np.: odtwarzacz CD, mikser;

10 TO MID-HI UNIT - wyjście symetryczne, liniowe (typu XLR) do podłączenia aktywnego zestawu satelitarnego;

11 CROSSOVER FREQUENCY - regulacja:

- górnej granicy pasma przenoszenia (60-180 Hz),
- częstotliwości podziału pasma między subwoofer a głośniki satelitarne;

2. INFORMACJE DOTYCZĄCE BEZPIECZEŃSTWA

Uwaga!

Urządzenie działa na prąd zmienny (230V~50Hz). Nie należy samodzielnie przeprowadzać żadnych zmian, ani nie wkładać niczego do otworów wentylacyjnych urządzenia, gdyż może to spowodować porażenie prądem.

Proszę zawsze przestrzegać następujących zasad:

- urządzenie jest przeznaczone tylko do użytku wewnątrz pomieszczeń. Chronić przed wodą, wysoką temperaturą (dopuszczalny zakres temperatury to 0 - 40 °C).
- na urządzeniu nie stawiać naczyń z płynami np. szklanek z wodą.
- urządzenie jest chłodzone powietrzem. Nie przykrywać wlotów powietrza.
- nie uruchamiać i natychmiast wyłączyć główną wtyczkę zasilania z prądu:
 - a) jeśli istnieje widoczne uszkodzenie urządzenia lub kabla zasilającego,
 - b) jeśli uszkodzenie mogło powstać na skutek upuszczenia urządzenia lub podobnego wypadku,
 - c) jeśli urządzenie nie działa prawidłowo.
- nigdy nie ciągnąć za kabel zasilający podczas odłączania wtyczki z gniazdka, chwycić zawsze za wtyczkę.
- do czyszczenia obudowy używać suchej, miękkiej ściereczki. Nie stosować wody ani środków czyszczących.

Producent ani dostawca nie ponosi odpowiedzialności za wyniki szkody materialne jeśli urządzenie było używane niezgodnie z przeznaczeniem, zostało zainstalowane lub obsługiwane nieprawidłowo albo poddawane nieautoryzowanym naprawom.



Jeśli urządzenie nie będzie już nigdy więcej używane, wskazane jest przekazanie go do miejsca utylizacji odpadów, aby zostało zniszczone bez szkody dla środowiska.

INSTRUKCJA BEZPIECZEŃSTWA

W celu zachowania bezpieczeństwa podczas instalacji i użytkowania sprzętu należy stosować się do zasad zawartych w instrukcji bezpieczeństwa.



WARNING:
TO REDUCE THE RISK OF FIRE OR ELECTRIC SHOCK, DO NOT EXPOSE THIS EQUIPMENT TO RAIN OR MOISTURE, DO NOT REMOVE COVER. NO USER SERVICEABLE PARTS INSIDE, REFER SERVICING TO QUALIFIED PERSONNEL.

UWAGA:

W CELU ZREDUKOWANIA RYZYKA PORAŻENIA PRĄDEM LUB POŻARU NIE WYSTAWIAĆ URZĄDZENIA NA DZIAŁANIE DESZCZU I WILGOCI. NIE ZDEJMOWAĆ OBUDOWY. NIE DOTYKAĆ WIDOCZNYCH ELEMENTÓW WEWNĘTRZNYCH URZĄDZENIA. NAPRAWA URZĄDZENIA MOŻE BYĆ DOKONANA JEDYNIEM PRZEZ SERWIS.



WARNING:
TO PREVENT ELECTRIC SHOCK DO NOT OPEN CASE. NO USER SERVICEABLE PARTS INSIDE.

UWAGA:

W CELU ZREDUKOWANIA RYZYKA PORAŻENIA PRĄDEM NIE ZDEJMOWAĆ OBUDOWY. NIE DOTYKAĆ WIDOCZNYCH ELEMENTÓW WEWNĘTRZNYCH URZĄDZENIA.

UWAGA:

PRZED ZDJIĘCIEM OBUDOWY URZĄDZENIA WYJĄĆ WTYCZKĘ Z SIECI.

UZIEMIENIE

Jeżeli urządzenie wymaga zasilania z sieci to musi zostać podłączone do uziemionego gniazda z wykorzystaniem przewodu dostarczonego przez producenta. Niewłaściwie uziemione podłączenie może być przyczyną porażenia prądem.

INSTALACJA SPRZĘTU

Podczas instalacji sprzętu należy stosować się do następujących zasad bezpieczeństwa:

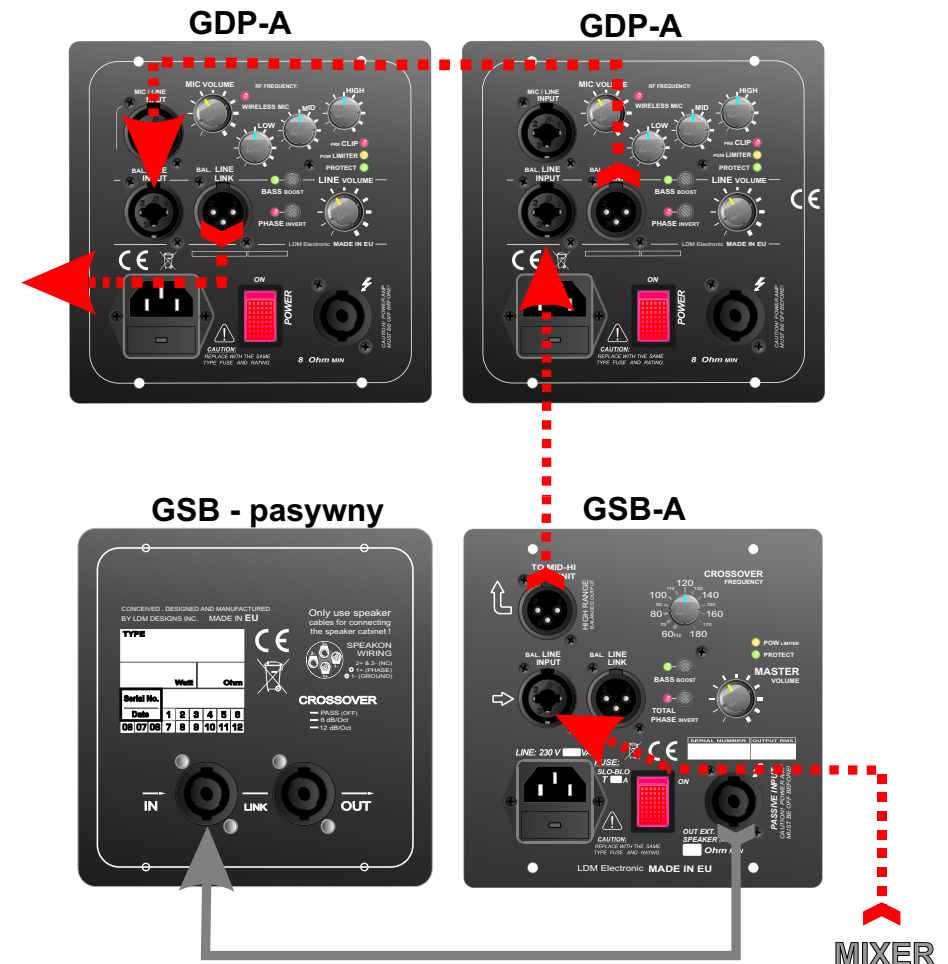
1. Przed przystąpieniem do instalacji dokładnie zapoznać się z instrukcją obsługi.
2. Urządzenia nie może być narażone na krople i bryzgi wody.
3. Urządzenie powinno być użytkowane z dala od źródeł ciepła.
4. Do podłączenia urządzenia do sieci używać jedynie kabla sieciowego dostarczonego przez producenta.
5. W sytuacji uszkodzenia urządzenia lub jego awarii oddać urządzenie do wykwalifikowanego serwisu.

3. ZASTOSOWANIE

Seria aktywnych subwooferów STAGE BLACK zbudowana jest na bazie głośników firmy FaitalPRO. Konstrukcja obudowy oraz doskonały głośnik gwarantują uzyskania skutecznego i dynamicznego basu. Wyjście LINK pozwala na łączenie tych subwooferów w systemy wielokrotne. Wbudowany aktywny crossover umożliwia regulację górnej granicy pasma przenoszenia dźwięku. Subwoofery te tworzą idealny zestaw z kolumnami szerokopasmowymi serii GDP oraz GVP firmy LDM. Urządzenie wyposażone jest w jeden głośnik basowy o średnicy 18". Subwoofer posiada układ limitera, który ogranicza poziom sygnału wejściowego do wartości bezpiecznej dla głośników, inwerter fazy, układ podbicia basu oraz zabezpieczenie przeciwzwarciowe i termiczne. Urządzenie pozwala na podłączenie do wejścia symetrycznych źródeł sygnału. Subwoofer posiada wyjście pozwalające na połączenie z innym aktywnym zestawem głośnikowym co daje możliwość zwiększenia mocy zestawu. Możliwe jest również podłączenie równolegle pasywnego systemu głośnikowego.

ZALECANY PRZYKŁAD OKABLOWANIA

Praca w układzie: aktywny i pasywny subwoofer z dwiema aktywnymi kolumnami pracującymi jako satelity.



- ■ ■ ■ ■ sygnał o poziomie liniowym
- — — — — sygnał do zestawu głośnikowego